

### 良渚遗址“文化+亚运”立体式展示传播

杭州良渚遗址管理区管理委员会



良渚古城遗址是良渚文化的权力和信仰中心,是目前已发现的中国乃至世界上距今五千年且同时拥有城墙和水利系统的规模最大、保存最好的都邑遗址,代表了长江流域“多元一体”的中华文明起源作出的卓越贡献,是人类文明史上早期城市文明的杰出范例。

良渚遗址“文化+亚运”立体式展示传播聚焦亚运会各阶段,创新形式与载体,让亚运引起浓郁的“良渚风”,用文化连接全球受众,展现世界文化遗产的独特风采,中华文明圣地的无限魅力。

价值解读出新,聚焦“良渚+亚运”议题,充分挖掘良渚文明与运动传承之间的联系,将良渚元素融入亚运会火炬、奖牌、吉祥物、火种采集仪式、开幕式等重要窗口,良渚文化价值相关议题得到了充分聚焦。

窗口展示出彩,讲好“良渚+亚运”故事,在良渚古城遗址举行火种采集仪式,点亮亚运传承“薪火”,闪耀五千年文明之光。做好亚运奥理事会、亚奥委员会大家庭服务宴宾客项目以及亚运城市采风沿线之“文明探源线”的来访接待,整合各平台以点带面的构建良渚文化宣传特色。

文化传播出新,营造“良渚+亚运”氛围,与国家、省市各主流媒体建立高效宣传合作,不断拓展国际宣传渠道。在亚运火种采集当天,以一个国际短片、一套全媒体传播作品,一批宣传资料、一次国际传播,一批深度传播稿件为抓手,全面立体地向全国、向世界展现“中华文明圣地的魅力”。

良渚遗址“文化+亚运”立体式展示传播充分展现了五千年中华文明与现代社会精神的精彩碰撞,具备了良渚辨识度、文化引领性和全球传播力,掀起良渚文化与亚运相融相生的全球传播热潮。

### 安吉龙山越国贵族墓葬D107墓葬(八亩墩)保护展示工程

安吉县古城遗址保护中心



安吉古城国家考古遗址公园是2022年国家文物局公布的第四批国家考古遗址公园,依托全国重点文物保护单位安吉古城遗址、龙山越国贵族墓葬群兴建。安吉古城遗址是越国早期重要都邑,更是秦始皇分封三十六郡当中郡郡都治所在地,龙山越国贵族墓葬群保存有越国贵族墓葬268座,其中包括龙山D107(八亩墩)、龙山D40(九亩墩)等王陵级大墓,是研究越国墓葬制度和社会文化不可多得的珍贵遗存。以古城和龙山越国贵族墓葬群为核心的大遗址入选国家《大遗址保护“十三五”专项规划》《大遗址保护利用“十四五”专项规划》。

考古和保护展示工作是安吉古城国家考古遗址公园建设的支撑和关键,古城遗址、龙山越国贵族墓园、周边遗址的考古研究取得丰硕成果,推动了学术研究和地方基础设施建设,保护与发展双赢效果明显。区域内的龙山越国贵族大墓D107(八亩墩)考古发掘引起各界关注,先后出土各类文物1500余件,入围2019年度全国十大考古新发现。

D107(八亩墩)作为安吉古城国家考古遗址公园内重点墓葬展示区,2022年,争取到国家文物局专项资金2880万元,经过专家论证,对D107号墓葬(八亩墩)墓坑、墓道进行回填保护及局部的结构性原址复原展示,同时进行了绿地改造、环境疏浚与整治、桥梁、景观道路、绿化种植、景观节点以及保护棚内的展示设计,突出了考古展示的原真性、科学性,为后期考古研学奠定基础。

### 走近地下繁华——汉代海昏侯国遗址刘贺墓园保护展示

南昌汉代海昏侯国遗址管理局



南昌汉代海昏侯国遗址中的刘贺墓园,是中国迄今发现的墓主人身份明确、保存好、结构完整、功能布局清晰、拥有完整祭祀体系的西汉诸侯墓园。遗址出土文物10000多件(套),包括竹简木牍、车马、乐器、青铜、青铜、兵器、漆器等,从多层面、多角度展现了汉代的物质文化风貌,提供了一份汉代历史、文化、艺术、科技的全新资料,对完善秦汉史研究具有重要意义和价值。南昌西汉海昏侯墓入选2015年度全国十大考古新发现。

贾湖遗址通过安全防范工程、保护利用设施建设项目、保护展示工程、环境整治工程四方面的建设,保护展示初具规模。贾湖遗址博物馆设置“礼乐之源——贾湖文化主题陈列”和“贾湖探秘”“骨笛”“龟甲与符号”“墓葬与葬礼”四个专题厅,突出贾湖文化孕育中华礼乐文明萌芽的重要价值与地位。贾湖考古遗址公园与周边旅游景点串联,融合乡村资源,实现旅游功能互促、交通空间互联,助力乡村振兴。



《自然》《古物》等世界核心学术刊物与《人民日报》、新华社等主流媒体均对贾湖遗址的考古发现进行了关注和报道,央视《国宝档案》《国家宝藏》《考古公开课》《中国考古大会》《典籍里的中国》等多个栏目连续多年累计播出了数十集专题片。2023年,举办纪念贾湖遗址发掘40周年暨第二届贾湖文化国际研讨会,贾湖遗址影响力进一步加深。

未来,贾湖遗址将深挖贾湖文化内涵,聚力培育贾湖文化品牌,切实加强遗址保护展示工作,努力将贾湖遗址打造成为开放式传承中华文化的文化旅游胜地。

### 盘龙城遗址创新性保护展示项目

盘龙城遗址博物馆



盘龙城遗址位于湖北省武汉市黄陂区,距今约3500年,是长江流域已知布局清楚、遗迹丰富的商代前期遗址,是长江流域早期青铜文明中心,被誉为“武汉城市之根”。

盘龙城遗址创新性保护展示项目基于考古发掘和研究成果,展示与考古深度融合,因地制宜,开发一系列适用于南方多雨临水环境的保护展示手段。例如,对盘龙城遗址本体中的城墙遗迹和周围区域进行覆土保护,采用新材料、新技术、新工艺复原展示T1、2大型宫殿基址,既突出了宫城内的布局结构,也有效防止了水土流失对原遗址的破坏,解决了南方土遗址保护与展示难题,为相似的遗址保护展示提供了良好的参考案例。

在国家考古遗址公园和遗址博物馆的建设与运营工作中,形成了馆、址一体运营体系,开创了遗址博物馆管理新模式,有效促进遗址与博物馆的互动发展,以及遗址的管理保护可可持续发展。

盘龙城坚持学术立馆的理念,博物馆展览陈列、宣传教育和服务等均为此项展示本体服务。基本陈列“江汉江汉南昌煌煌——盘龙城遗址陈列”即时将盘龙城最新学术成果转换和呈现,考古学内容和思维模式贯穿于整个展览的内容和形式设计中,突出了遗址博物馆展览的特色。临时展览坚持原创,独立策展,让学术研究成果及时转化。系列社教活动和线上线下服务也为观众了解盘龙城提供了丰富的渠道。

### 湖北铜绿山古铜矿遗址保护展示

大冶铜绿山古铜矿遗址保护管理委员会



铜绿山古铜矿遗址是华夏青铜文明发源地,已列入国家考古遗址公园立项创建名单,是我国第二批全国重点文物保护单位。“中国百年百大考古发现”。它的发现和发掘解决了中国青铜时代的铜料来源问题,对研究中国青铜文明起源与发展,世界科技史、冶金史和矿业史具有重要价值。

在国家、省市各级文物主管部门的关心支持下,铜绿山遗址保护管理委员会围绕铜绿山古铜矿遗址活化利用,在管理机构设置、保护经费投入、基础设施建设、考古发掘、学术研究、宣传展示等方面持续加大力度,在系列文保工程、考古研究、展示利用、宣传推介等方面,深入挖掘和阐释遗址所蕴含的历史文化、时代精神、艺术价值与科技价值,进一步提升了遗址保护利用水平,并成为中国“冷资源”遗址发掘研究和保护利用的标杆,极大地带动了“冷资源”考古学的新发展,在传承青铜文明,增强文化自信方面取得了良好效果。

从1973年发现发掘到四方塘遗址等最新考古成果,从1984年建馆开放到2023年新馆开放,铜绿山古铜矿遗址在文物保护

# 全国考古遗址保护展示优秀案例

太子城遗址位于河北省张家口崇礼区北京2022年冬奥会张家口奥运村西侧,为做好冬奥会的文物保护工作,2017年5月至2022年2月,河北省文物考古研究院等省市文物部门对其进行连续多年考古发掘、研究和保护工作。太子城遗址是中国首座且唯一经考古发掘的金代行宫遗址,是仅次于都城的重要遗址,是近年来发掘面积最大的金代皇家城址。

太子城遗址发现于1978年。2017年考古发掘明确太子城遗址的时代和性质后,北京2022年冬奥组委对张家口赛区国际奥委会规划重新调整,张家口奥运村整体东移200米,太子城冰雪小镇面积缩减4万平方米,太子城遗址完整保留下来。

冬奥会后,张家口市成立了河北张家口崇礼太子城国际冰雪小镇管委会,其中有专门机构和人员负责太子城考古遗址公园的管理和运营。

太子城遗址在考古发掘进行的同时即开始了相关考古资料的整理和研究,2022年以来的研究成果有《河北崇礼太子城遗址出土金代铜坐龙研究》(金帝宸章—崇礼太子城遗址考古发掘)等。太子城遗址考古发掘报告整理和展示获“国家社科基金项目”(编号22BKC025)立项,与北京大学考古文博学院、中国社会科学院考古研究所等单位开展合作,使遗址价值得到全面挖掘。

2022年冬奥会前,太子城考古遗址公园建设完成并同步开放,考古成果得到及时准确地阐释和展示利用。冬奥会结束后,太子城遗址公园和西院展厅免费开放,为京津冀协同发展和京张体育文化旅游带建设作出积极贡献。



### 助力城市发展,赋能美好生活——金沙遗址保护展示创新实践

成都金沙遗址博物馆

金沙遗址博物馆是建立在金沙遗址原址上的考古博物馆,近年来充分利用文资融合的发展契机,以建设享誉全国、在国际具有知名度的考古遗址博物馆、考古遗址公园为目标,坚持考古遗址的保护利用与城市发展相融共生。同时,积极对遗址区内高水准遗址博物馆,遵循国际化、智慧化的发展道路,不断推进考古遗址保护、管理、研究和展示利用的建设。

遗址保护管理方面,不断加强遗址本体和藏品保护管理,推进《金沙遗址保护规划(2020—2035)》修编,建立“金沙遗址土遗址本体监测与预警系统”“馆藏可移动文物预防性保护监测与调控平台”,实现藏品数字化、信息化和预防性工作。学术研究方面,以实施重大项目为引领,开展重要课题研究;组织各类专题学术研讨会、讲座、论坛,在学科与行业内加强引领与示范;出版各类专业 and 科普图书,推动学术成果转化。遗址展示利用方面,积极创新发展理念,精心构建“重要考古发现”“中国区域文明”“世界文明”“文物专题”“艺术金沙”及“蜀蜀文明”的“5+1”特色展览体系;将金沙文物展览推广到国内外,扩大大蜀蜀文明知名度与影响力;借助数字影像、AR、VR沉浸式体验等多样化手段,创新展览形式;注重IP孵化与品牌运营,开展跨界合作,探索文化IP衍生,持续打造春节元宵民俗活动《成都金沙元宵》,具有较高的人气和社会示范效应。该遗址是山西近年在“中华文明探源工程”“考古中国”等重大研究项目中取得的一项重要成果,荣获“2022年度全国十大考古新发现”“央视2022年度全国十大考古新刊”,受到广泛赞誉。

为文旅融合发展带来新生机,以遗址村落的保护和利用为根本出发点,借助碧村所在的黄土高原地貌和黄河湾等自然景观优势,融合碧村红色文化资源,建设黄土高原遗址公园,打造兴县文化旅游的新高地。



### 冬奥会崇礼太子城遗址文物保护与利用

河北省文物考古研究院

河北张家口崇礼太子城国际冰雪小镇管委会

太子城遗址位于河北省张家口崇礼区北京2022年冬奥会张家口奥运村西侧,为做好冬奥会的文物保护工作,2017年5月至2022年2月,河北省文物考古研究院等省市文物部门对其进行连续多年考古发掘、研究和保护工作。太子城遗址是中国首座且唯一经考古发掘的金代行宫遗址,是仅次于都城的重要遗址,是近年来发掘面积最大的金代皇家城址。

太子城遗址发现于1978年。2017年考古发掘明确太子城遗址的时代和性质后,北京2022年冬奥组委对张家口赛区国际奥委会规划重新调整,张家口奥运村整体东移200米,太子城冰雪小镇面积缩减4万平方米,太子城遗址完整保留下来。

冬奥会后,张家口市成立了河北张家口崇礼太子城国际冰雪小镇管委会,其中有专门机构和人员负责太子城考古遗址公园的管理和运营。

太子城遗址在考古发掘进行的同时即开始了相关考古资料的整理和研究,2022年以来的研究成果有《河北崇礼太子城遗址出土金代铜坐龙研究》(金帝宸章—崇礼太子城遗址考古发掘)等。太子城遗址考古发掘报告整理和展示获“国家社科基金项目”(编号22BKC025)立项,与北京大学考古文博学院、中国社会科学院考古研究所等单位开展合作,使遗址价值得到全面挖掘。

2022年冬奥会前,太子城考古遗址公园建设完成并同步开放,考古成果得到及时准确地阐释和展示利用。冬奥会结束后,太子城遗址公园和西院展厅免费开放,为京津冀协同发展和京张体育文化旅游带建设作出积极贡献。



### 山西兴县碧村遗址保护展示

山西省考古研究院

山西兴县碧村遗址考古与保护工作起始于2014年,历经老中青三任考古领队,参与科研人员达100余人,在文化遗产的阐释、保护等方面取得了一系列重要突破。

为揭示多元一体的中华文明发展轨迹提供重要实证材料。遗址首次系统揭示了北方石城核心区的聚落形态,发现史前结构“严密、布局规整高等级双瓮城大型”址址,为认识天下万国时晋陕高原黄河两岸地区政治格局和文明形态提供了关键材料。为有效处理文物保护和经济建设提供了一系列典型案例。于2016、2019年迅速晋升省保和国保,使地方建设项目到来时有据可依,使遗址本体免遭进一步的破坏。

打造黄河文化新标识,为黄河文化保护传承和弘扬提供了有效抓手。该遗址是黄河河口处所见规模最大的的一处石城聚落,具有较强观赏性,为黄河文化保护传承和弘扬提供了一幅重要窗口。

具有较高的人气和社会示范效应。该遗址是山西近年在“中华文明探源工程”“考古中国”等重大研究项目中取得的一项重要成果,荣获“2022年度全国十大考古新发现”“央视2022年度全国十大考古新刊”,受到广泛赞誉。

为文旅融合发展带来新生机,以遗址村落的保护和利用为根本出发点,借助碧村所在的黄土高原地貌和黄河湾等自然景观优势,融合碧村红色文化资源,建设黄土高原遗址公园,打造兴县文化旅游的新高地。



结合碧村遗址的基本特征,以遗址特色文物和发现的聚作经济为基础,开发文旅游产品并注册品牌,助力乡村振兴。

### 江苏淮安大运河板闸遗址公园

淮安市文物保护和考古研究所

淮安市文化旅游集团股份有限公司

板闸遗址经考古发掘的五类遗存与地面建筑三元宫、钞关旗杆和码头共同构成了遗址的主要内涵,包括水利设施、街巷遗址和宗教建筑等方面,其历史贯穿了明清两代淮安大运河发展的始终,是古代运河沿线留下的重要历史文化遗存。遗址发现的“板闸”,被确定为明代大运河清江浦段上的五闸之一,建于明永乐十四年(1416),是目前全国发现的唯一一座木板衬底的石闸遗址。2019年板闸遗址被列入第六批全国重点文物保护单位大运河,2021年入选国家文物局《大遗址保护利用“十四五”专项规划》名单。

淮安市委市政府对板闸遗址的保护工作高度重视,在发掘工作结束后,即对原建设计划进行了调整,对遗址实施原址保护,并启动了遗址的保护和展示方案编制工作。

2020年至2023年,在方案数次调整之后,开始建设遗址公园,对遗址进行系统性保护和展示,确保遗址的整体风貌协调统一。2022年至2023年,为配合遗址公园建设,对板闸遗址河道内发现的2艘明代沉船进行了发掘,目前已将其提取至实验室室内,进行文物保护和复原。

2023年,在历经8年的考古发掘资料整理工作完成之后,又出版了《淮安板闸——明清遗址考古报告》,将前期遗址的发掘情况和研究成果系统地向社会公布和介绍。

目前,大运河板闸遗址公园项目已基本建设完成,遗址展示馆智能化、展陈方案调整等工作正有序推进中,地面景观已向向社会开放,受到各界的广泛关注和好评。



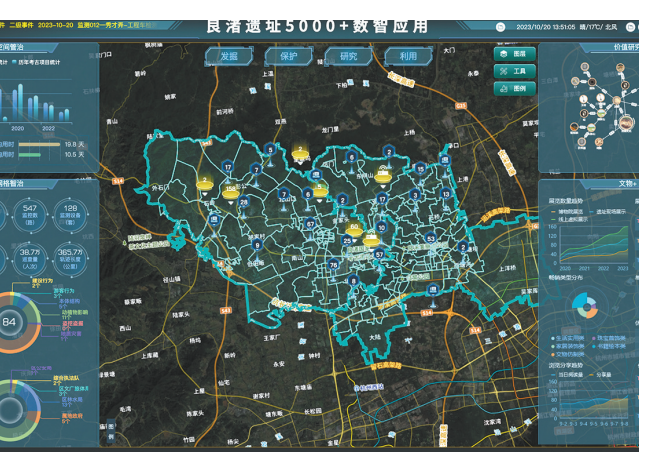
### “良渚遗址5000+”数智应用——持续提升大遗址保护利用能级

杭州良渚遗址管理区管理委员会

2022年4月,良渚遗址管委会启动“良渚遗址5000+”数智应用建设,聚焦大遗址“发掘—保护—研究—利用”全生命周期,对应建设空间管治、网络智治、价值共享、“文物+”四大场景,以科技赋能,持续提升良渚遗址保护利用能级。

应用由空间管治、网络智治、价值研究、“文物+”四个场景构成。大遗址空间管治场景充分利用“国土空间治理一张图”,协助住建、交通、农业农村等多个建设项目审批部门,落实良渚遗址空间管控要求,避免文物法人违法现象发生。大遗址文物安全网络智治场景汇聚9个部门,700余万条数据,接入547路视频、55个传感器,建立了6大风险场景预警模型,融合遗址巡查和基层治理双网络,实现大遗址全方位强化治理。文物价值研究共享场景构建良渚文化10大数据库,通过AI神经网络技术,将良渚文化遗址点与文物研究资源串联成6个层级的可视化知识图谱,实现分级分类快速获取良渚文化研究成果。“文物+”智慧应用构建包括展示、旅游、创意等多场景的智慧应用,开发良渚博物院三维网站、迭代升级遗址公园智慧景区小程序,不断创制让文物活起来的通达路径。

“良渚遗址5000+”数智应用试运行以来,获2022年度浙江省数字化改革最佳应用、浙江省改革突破奖提名奖等系列肯定,推动形成“功能共用、协同共享、研究共享、生态共创”的文物保护传承和活化利用智治体系。



### 临安城遗址——南宋德寿宫遗址保护展示工程

杭州市上城区南宋德寿宫遗址博物馆

德寿宫是南宋临安城内一处重要的皇家宫苑,其内宫 殿与园林并置,宋高宗、宋孝宗、宋理宗等历史名人曾居住于此。因位于凤凰山皇城的北面,所以又称“北内”,是南宋礼制规格最高的建筑之一。

南宋德寿宫遗址藏在近代地面之下约2.5米至4米深处。目前揭露的德寿宫遗址面积近7000平方米,发现有大型宫殿基址、砖砌道路、假山基础、排水设施等诸多遗迹,出土各时期文物666件(组)。德寿宫遗址是南宋皇城遗址的重要组成部分,它和曾被评为全国十大考古新发现的严官巷南宋御街遗址、老虎湾南宋窑址等,共同丰富了南宋临安城遗址的内涵。

依托德寿宫遗址原址建设的南宋德寿宫遗址博物馆于2022年11月底正式对外开放。目前,博物馆用地面积约21367平方米,建筑面积约12321平方米,露明展示面积约4590平方米。博物馆在遗址保护与展示层面多次创新突破,针对遗址的保护与展示,第一时间做了相对全面的遗址勘察,及时把握遗址动态,全方位了解遗址现状。其次借助止水帷幕和集水井、排水设施,最终实现首次大范围宫系统保护基础上下的南宋建筑园林遗址;其次运用科技创新赋能,在复原研究基础上,有机融合遗址原址和数字化手段,沉浸式互动解读展示遗址信息,解决遗址看不懂的问题,带领观众穿越古今,营造一场德寿重华的时光穿越之旅。

近年来,发河里国家考古遗址公园,先后完成了发河里青铜



### 安徽凌家滩国家考古遗址公园：激活文物时代价值 闪耀中华文明之光

含山县凌家滩遗址管理处

凌家滩遗址位于安徽省含山县铜闸镇长岗村,是一处距今约5800至5300年的新石器时代晚期中早期聚落遗址。凌家滩在中华文明起源和形成过程中具有标志性地位,为研究五千年中华文明提供了实物例证。

凌家滩考古遗址公园规划面积3.35平方公里,划分为入口功能区、遗址博物馆区、墓葬展示区、内外环壕展示区、考古预留区、历史体验生态休闲区等六大功能区,突出“遗址展示”、文化休闲体验、滨水生态旅游、现代智慧农业、生态观光农业等五大主导产业。

近年来,含山县扎实推进凌家滩遗址的保护利用工作,建设17万平方米、1100多套安置房,解决了占压在遗址本体上的5个自然村近1000多户的拆迁难题,将遗址完整地进行了保护,先后完成覆盖遗址本体1.65万平方米的安全防护系统。同时,鼓励引导社会资本参与遗址公园服务配套设施,强化招商引资,成功撬动社会资本3亿元。

依托特色文物资源,大力开发研学课程,培养师资队伍。通过设立500万元凌家滩文化研究基金,广泛支持开展凌家滩文化多方面、多维度挖掘和阐释;加强校地合作,与北京大学等高校开展多领域考古研究,强化文化创意产品研发,开发凌家滩系列文创产品60多种。

2022年以来,凌家滩遗址所在的长岗村,返聘村民从事考古发掘、项目建设、旅游服务、后勤等工作,解决了村民的就业和稳定收入问题。近两年来,直接带动周边300余户村民就业,就业村民年增收约4万元。



### 往事越千年 曹操高陵遗址保护展示项目

安阳(曹魏)高陵遗址博物馆

安阳(曹魏)高陵位于河南省安阳市西北约15公里的殷都区安丰乡西高穴村南,为东汉末年著名政治家、军事家、文学家曹操的陵寝。2010年2月,安阳(曹魏)高陵被公布为河南省重点文物保护单位,入选2009年度全国十大考古新发现,2013年5月被公布为第七批全国重点文物保护单位。

该陵寝是一座带斜坡墓道的多室砖室墓,出土各类文物900余件。2008年以来,经过考古勘探和考古发掘共发现曹操高陵陵院、曹魏墓本体、大墓陪葬墓、宋代守陵户居址等文物遗址,遗址分布密集,总占地面积约490亩。(曹魏)高陵遗址的发现与发掘,为汉魏考古学研究树立了准确的年代标尺,为汉魏帝王陵寝制度、葬奠文化乃至汉魏历史的研究提供了珍贵的实物资料。

高陵遗址博物馆基本陈列分为遗址展示和室内展示两个区域。遗址展示区域面积约16000平方米,立体地展示了高陵陵院内的曹魏墓本体、神道、陵前建筑基址、园障、垣墙、陪葬墓等。除文物展示外,还采用了场景和多媒体相结合的展示手段,将相关历史事件多元化、沉浸式地呈现给观众。高陵遗址博物馆原设计还充分利用高陵遗址的原有地形,使遗址展示既是整个展览的大序厅,又是室内展示的一部分。遗址保护与展示,曹魏墓本体无法完全满足观众参观的需求,曹操高陵遗址博物馆在墓室西北侧按照1:1的比例修建了一处高仿真模拟墓室,完整地复原了墓室内部的结构和遗迹。

以遗址展示为核心的大历史叙事,项目把墓葬遗址作为最重要的展品,通过游线规划、文化展版、辅助景观、数字展陈等形式进行综合展示,在叙事层面将遗址产生的历史基底进行阐释,更好地深化和拓展中华民族共同历史,中华民族多元一体格局研究。

数字化技术赋能大遗址阐释。运用信息、互联网、多媒体等技术手段,通过智能化信息设计的跨学科思维架构,在保证文物安全的前提下,进行价值阐释,讲述遗址故事。同时,通过数字技术,解决大遗址多媒体展示的难题。

保护展示一体化实施的高效高质量管理。在项目管理方面,通过EPC(工程总承包)一体化管理,将文物保护加固、展示利用进行统一评估、实施、管理,保证了保护与展示合理的合理设计、科学管理,高效实施、高质量呈现。

### 乡村振兴背景下发河里遗址文旅融合发展

宁乡市发河里遗址管理处

宁乡市发河里遗址,是“四方形尊”的故乡,也是湖南唯一的商周古城遗址,是青铜文化南渐的里程碑,现保存面积2.3万平方米,先后出土了以“四方形尊”“人面方鼎”等为代表的珍贵文物200余件,形成并确立了“发河里文化”,成就了“中国南方青铜文化中心”的美誉。遗址发现了西周时期的城墙和城内的壕沟、大型建筑台基遗址,同时通过对遗址周围台地的钻探,发现和清理了西周时期墓葬7座。2022年3月,启动发水上游商周文明探源工程,发现地土墙(夯)筑构筑物等不可移动文物点35处,其中8处为商周文化遗址。

近年来,发河里国家考古遗址公园,先后完成了发河里青铜

博物馆主体及陈展、文化长廊、遗址本体保护展示工程,青铜重器出土点保护与展示等工程,同时搭建更多有效平台,积极引导社会公众有序主动参与遗址保护,形成“政府+社会”“专家+草根”的遗址保护生态圈,为保护展示遗址和文物打下了坚实基础。同时以发河里遗址为“中心”,带动区域文化影响力的整体提升,把现有的自然、文化资源和考古成果有机结合,实现了“文化+旅游”“旅游+农业”的融合发展,形成了辐射湖南、面向全国的文化旅游新亮点。

发河里青铜博物馆不断推进考古研究,举办文旅、研学活动,遗址公园开放以来,带动村民就业6000余人,为70多户贫困户提供公益就业岗位,助力乡村振兴发展。



### 南汉康陵遗址剧场化展览新模式

广州市文物考古研究院(南汉二陵博物馆)

康陵是南汉二陵之一,是五代十国考古的重大发现,入选2004年度全国十大考古新发现,2006年被国务院公布为全国重点文物保护单位,2011年被列为广东省首批大遗址项目。

广州市文物考古研究院(南汉二陵博物馆)在南汉康陵遗址开创剧场化展览新模式,引入“剧场化”的理念,让康陵遗址成为讲述历史的主角,以剧场设计开启遗址之旅,以剧场叙事传递遗址信息,以三维动画复原遗址场景,以沉浸式艺术展览遗址体验,是一次基于跨学科融合的考古遗址剧场化展览的创新尝试。

在“视听·康陵”沉浸式艺术剧场的打造上,深挖遗址价值,艺术设计赋能,与星海音乐学院音乐博物馆和广州美术学院视觉艺术设计学院师生深度合作,剧场以康陵遗址和出土文物元素为创作素材,实现遗址、音乐、视觉跨学科融合化展示,完整地呈现一场以康陵遗址为主角的剧场演绎。“视听·康陵”沉浸式艺术剧场项目作为《跨界创新视域下当代音乐博物馆遗产资源转化与传播实践》案例之一,荣获联合国教科文组织亚太地区世界遗产培训与研究中心2023“全球世界遗产教育创新案例奖”未来之星奖。

南汉康陵遗址剧场化展览新模式是研究院在文化遗产抢救、保护、利用实践“探索”广州模式”与广州特色的典型探索,让文物保护利用成果从更多元、更丰富的方面“活起来”,让更多人以更丰富、更新的形式接触和感受历史,进一步推动了考古遗址保护展示高质量发展。



### 大历史叙事视角下的遗址保护与活化利用

库车市电鼓博物馆

电鼓舞亭古墓遗址博物馆位于库车市2007年度全国十大考古新发现——库车友谊路十六国墓葬原址建设而成。该考古发现是新疆地区首次发现的中原砖室墓群,具有突出的历史、补史作用,是历史上中原王朝对西域进行有效管理的有力实证。

遗址博物馆将基本陈列、临展、遗址展示科学合理布局,通过数字化展示手段赋能大遗址叙事,讲述新疆自古以来就是我国不可分割的一部分。

遗址、博物馆、城市的有机共生。博物馆建设以下为主要空间,地上部分保留了交通路网的市政功能,投入运营后的古墓遗址博物馆与周边的电鼓鼓鼓等文化旅游资源串联成历史文化展示线路,吸引大量游客,推动库车文化和经济的高质量发展。

以遗址展示为核心的大历史叙事,项目把墓葬遗址作为最重要的展品,通过游线规划、文化展版、辅助景观、数字展陈等形式进行综合展示,在叙事层面将遗址产生的历史基底进行阐释,更好地深化和拓展中华民族共同历史,中华民族多元一体格局研究。

数字化技术赋能大遗址阐释。运用信息、互联网、多媒体等技术手段,通过智能化信息设计的跨学科思维架构,在保证文物安全的前提下,进行价值阐释,讲述遗址故事。同时,通过数字技术,解决大遗址多媒体展示的难题。

保护展示一体化实施的高效高质量管理。在项目管理方面,通过EPC(工程总承包)一体化管理,将文物保护加固、展示利用进行统一评估、实施、管理,保证了保护与展示合理的合理设计、科学管理,高效实施、高质量呈现。

