

让优秀的传统文化走出博物馆

中国国家博物馆古文字活化创意受到大众欢迎

崔波 廖飞 余晓洁

为进一步推动“古文字与中华文明传承发展工程”建设,近几年来,中国国家博物馆在古文字活化利用上开动脑筋,多方“出击”,聘请古文字专家,开发与古文字相关的文创产品,同时古文字文物活化创意活动也开展得如火如荼。

在古文字活化文创方面,国家博物馆致力于将传统文化转化成符合现代审美的文创产品。培训文创设计师,开发出与古文字相关的文创产品50余款。这些兼具知识性和实用性的文创产品,以独有方式推广了古文字知识,受到社会大众的赞誉,目前销售额已近2600余万元。

古代文字的文创开发突出“文字”的主题,以甲骨文、青铜器铭文、书法艺术等为主要内容,深入挖掘文字背后的故事并提炼文化元素,尽可能使文创产品更好地融入百姓日常生活,在潜移默化中使大众接受所传递的传统文化因子。

文物里的汉字日历

——《博物馆里有条龙》

汉字是文化的符号,文物是历史的见证,源远流长的中国文化滋养了世代华夏儿女。国家博物馆文创品牌“博物馆里有条龙”2024文物里的汉字日历,作为“古文字与中华文明传承发展工程”的一项成果,从文物的遴选,到文字的解读,以及趣味传统文化知识的整理,请专业人士多次审核把关,以确保内容准确。选取了200余个和文物有关的汉字,100余件馆藏文物,将文物与汉字对照解读,让读者在文物中感悟汉字的智慧,在汉字海洋中品味文物的魅力。

日历从“龙有九似”的传说讲起——传说龙的形象集合了现实中各种动物的特征:兔眼、牛耳、鱼鳞、虎掌、蛇身、驼背、狮鼻、马鬃、鹿角、鹰爪……神秘的中国龙变得具象。藉此每月设定一种动物主题,以“凤”结尾。围绕每月主题,遴选不同朝代、不同材质类型、不同用途的文物,使读者了解文物历史背景,感受不同时期的工艺发展与审美创意。同时,汇集甲骨文、金文、籀文等不同历史时期的文字,讲述相关文物汉字的前世今生,如籀文,春秋战国时秦国使用的文字;战国文,春秋末年周秦统一前战国各国使用;简帛文是战国至秦汉书写在丝绢上的;秦统一六国后的通用文字是小篆,等等。

认字更懂字。有趣的传统文化知识,从字形变化到字义解读,令人感受中华文化基因中的美好和浪漫。如“鼎”怎样从做饭的“实用器”变为象征权力的“实权派”:从青铜鼎衍生出汉字“鼎”,看它从图画一样的甲骨文一步步演化到现在使用的简体文字。“年”的甲骨文字形是人背着禾谷,谷物成熟,一年又过去了;甲骨文的“儿”字形体现了婴儿凶门尚未闭合;飞扬的“尘”是因为有很多鹿在奔跑。文字的演化映射着文化的发展。细读文字,会发现有的文字在很早之前就存在,有的文字尚且年轻;有的字,字形变化很大,有的字千百年没有变化……

文创里有汉字

汉字里有故事

这是一块残缺的牛肩胛骨下部,骨正反面刻满长篇卜辞,字口涂朱,内容是商王武丁分别于两个月之内的癸未、癸巳、癸卯与癸亥四日占问本句之内是否有灾祸。这块“土方入侵”卜骨长22.5厘米,宽19厘米,是罗振玉1911年所收3万片甲骨中的精品,是其旧藏著名《殷墟书契菁华》甲骨大版之一。上残存180余字,内容涉及与商关系密切的土方等势力,是研究商朝地理、方国及军事制度的依据,可补《史记》之缺,极为珍贵。国家博物馆推出的文创“大吉大利”笔记本和冰箱贴依此而成。

国家博物馆的文创产品“骹季子白”青铜盘摆件,源于西周宣王时期的“骹季子白”青铜盘。它的制作者“白”,“骹季”系其氏,“子”为尊称。盘内底铸有铭文8行111字,主要记述了骹季子白率军与北方的草原民族徐(xián yǎn)作战并得到周王赏赐之事。铭文中特别强调了作战的结果:周朝大胜,斩500人敌人首级,俘虏50人。战后举行了以献上敌人左耳论功的“献馘(guó)”之礼,周宣王还设宴为骹季子白庆功,并赏赐他车马、弓矢、斧钺以资勉励。铭文除提供重要的历史、军事信息外,也颇具文学价值,行文以四字为



长乐未央瓦当冰箱贴

“土方入侵”涂朱卜骨冰箱贴

大吉大利笔记本

主,用韵优美,与《诗经》相似;而关于征伐徐,斩首等记录,印证了《诗经》中的相关记载。

在汉代,长乐未央和长毋相忘系古人泛用吉语,经常接连使用,意为“长久欢乐,永不结束;情长意久,永不相忘”。国博的文创长乐未央红绳取绘汉长乐未央瓦当,传统汉字元素与现代银饰工艺相结合,灵动生姿,寓意美好;长乐未央瓦当冰箱贴采用3D建模,细致还原文物全貌。

另外,文天祥草书飘逸杯源自《文天祥书谢昌元座右辞》,杯身以该书法金色字体装饰,整个文创杯子和迷你卷轴组成套装,韵味典雅。

“从文字看中国”走向海内外

在祝福满满的春节期间,国家博物馆也不忘古文字工程传播,如2022年推出“瑞虎迎春 古字送祥——国博伴你过大年”H5电子贺卡。贺卡精选藏品中带有“虎”元素和富有吉祥寓意古文字文物重点推荐展示,观众可制作个性化电子贺卡分享给亲友,此举得到了文博爱好者的欢迎。

同年7月6日至11日,国博联合国内外33家博物馆,以“手拉手:共享世界文明之美”为主题,共同举办全球博物馆珍藏展示在线接力活动。7月6日组织的“国博专场”,以“从文字看中国——解析中华文明的基因和密码”为主题,围绕博物馆珍藏的王令众人协田刻辞牛骨、大孟鼎、“编年记”竹简、金关纸和西夏文《吉祥遍至口合本续》等五件精选藏品,讲述了文字及其载体、书写形式的演变,阐释了文字对于5000年中华文明发展和世界文明交流互鉴的重要作用。活动综合运用了8K摄制和展示、数字建模渲染、三维动画还原、增强现实、微距等技术提升直播表现力,让文物“活”了起来,央视新闻新媒体平台、人民日报新媒体平台播放量共计2040万,微博话题阅读量1.4亿。

今年国际博物馆日,国家博物馆携手中国传媒大学推出首部AI文物活化微短剧《吴王夫差青铜剑》,该剧以剑为第一人称,将铭文内容和蕴含的历史文化信息娓娓道来,生动再现了夫差的戎马生涯,为观众提供了一种新的文化体验形态。

在总结以往古文字传播经验基础上,今年博物馆又推出了“字在中国@国博”系列,5月29日首期以“古老的青铜器上,铸有三千年后的歌词?”为题,以“视频+推文”的形式,在国博微信公众号上发布,深入浅出地普及青铜器铭文相关知识。

紧接着,6月推出了12集古文字文物视频《博物观止 字载中华》,对有铭文的文物以视频的形式进行介绍,包括“后母戊”青铜方鼎、“有出虹自北饮于河”刻辞卜骨,等等。

国家博物馆通过撬动内部不同部门、外部不同专业机构以及多种传播手段共同推进,在古文字活化创意中收获了累累硕果。下一步,他们将面向祖国的花朵设计开发与古代汉字相关的学龄前儿童学习包,通过古文字演变过程的学习,让孩子们知道中国的汉字由来及演变过程,使他们了解日常所见文字所镌刻和承载的历史深处的脉动。

「九天阊阖:丝绸之路上的长安」展览赏析

潘璐

长安是西安的古称,地处关中原中部,是华夏文明的发祥地之一。历时千余年,西安是我国历史上建都朝代最多、时间最长,有着重要影响力的城市。汉唐时期的长安,是承载东西商贸往来的古丝绸之路的起点,连接亚欧大陆的重要节点,以其繁荣的经济、灿烂的文化以及海纳百川的胸襟,成为当之无愧的世界性大都市和中外文化交流中心。

2024年是“丝绸之路:长安—天山廊道的路网”入选世界文化遗产十周年。长安代表的开放包容、交流互鉴的丝路文化千百年来一直被世界称道。中国丝绸之路博物馆以长安为主题,策划的“九天阊阖:丝绸之路上的长安”展览于今年6月开幕。本次展览与陕西历史博物馆、陕西省考古研究院、西安博物院、西安碑林博物馆等17家文博机构合作,共展出文物210余件。

世界之都

“长安”作为都城之名始于西汉,以祈望“长治久安”得名。“逾昆仑,越江海,殊方异类,至于三万里。”汉长安城,始建于公元前194年,建在秦兴乐宫的基础上,最盛时期的汉长安城人口约有30万,与罗马并称为世界上最早展示大都市。在隋唐大兴城基础上建立的唐长安城,其布局之规范,建筑之宏伟,规模之大,堪称当时世界一流都市。唐长安城也是中国历代面积最大的都城,人口最多时超过100万,居同时期的世界之最。外国使者、商人、留学生、僧人,不远万里循着丝路来到长安朝贡、经商、求学、巡礼,甚至世代定居。

蕃酋像 唐代 陕西省考古研究院藏(图1) 此像原立于非陵西側蕃酋殿,头部已缺失,着窄袖翻领袍,束腰带,两肩有残留发辫,背后刻有“土蕃国王”四字。位于乾陵的六十一蕃酋像为人熟知,每尊石像身后都刻有国号、官职和姓名。蕃酋像是各国归命大唐、拱卫宫阙的缩影,也是王维诗中所描绘的“九天阊阖开宫殿,万国衣冠拜冕旒”的真实写照。

商贸之都

唐代因发达的交通网络、繁盛的农业经济,以及朝廷对商业活动的积极支持等因素,其商业繁荣程度远超前代,达到了一个空前的高度。作为当时全国工商业贸易之都,长安城内有市(商品贸易区)、有坊(居民居住区),坊市分离。市场主要设在东西两市,是长安城最重要的经济活动中心,特别是西市堪称世界级商贸中心,有“金市”美誉。不仅金银器、宝石、琉璃、香料和丝绸、瓷器、茶叶等西来东往的货物在此中转、交易,东西方文化也在此交流、融合,舶来品所承载的文化被吸收、再传递,汇聚出多彩的丝路文明。

鸳鸯莲瓣纹金碗 唐代 陕西历史博物馆藏(图2) 纯金质,捶揲制作,侈口,弧腹,圆底,喇叭形圈足,内壁有墨书“九两半”,应是碗的重量。唐代随着西方金银器特别是粟特金银工匠大量进入内



三彩骑马俑俚乐俑

地,中国本土的金银器制作在吸收借鉴的过程中也加入了中国传统美学元素,这件金碗流畅的莲瓣、稳重的双重结构和华丽的纹饰,就是典型的唐代艺术风格。

八瓣团花描金蓝琉璃盘 唐代 法门寺博物馆藏(图3) 此物吹塑成形,侈口、翻沿、浅腹,平底,底心凸,为唐代传入中国的东罗马、伊斯兰琉璃器。盘心有两周弦纹,两周弦纹之间有一周波浪纹,波浪间刻浪花,弦纹与水波纹均匀描金。内弦纹中间,刻丹芭团花纹,间刻平行的辐射线,盘底有吹塑时铁棒痕迹。该琉璃盘体现出唐代中国的对外交流交往。



图1

图2

图3



图4

图5

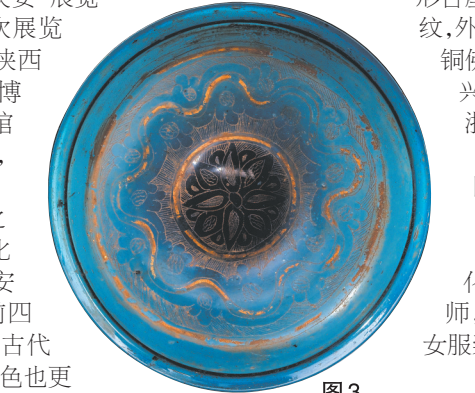


图6

图7



图8

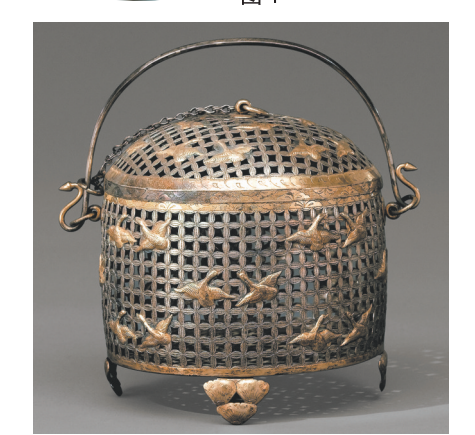


图9



图10

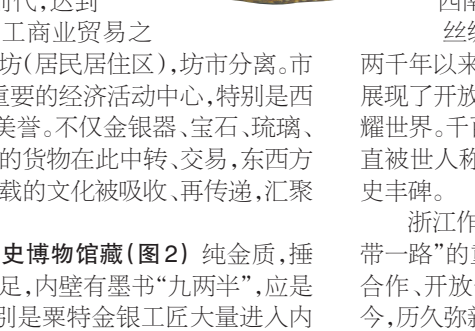


图11

文化之都

长安是一座文化之都。唐太宗说:“自古皆贵中华,贱夷狄,朕独爱之如一。”国家政策的开放包容,使得诸多域外文化在这里与中华本土文化相融合,长安的文化走向了全面的繁荣。唐人希望通过这种一视同仁的文化政策,“俾日月所烛,皆归于文明之化”。来自各国的达官显贵、文人墨客、僧侣倡冠、贩夫走卒,共同塑造了灿烂的长安文化。宗教多元,诗歌繁荣,艺术璀璨,文献浩瀚,长安在中国文化史上树立了一座不朽的丰碑。

鎏金铜佛立像 统一新罗时期 宁波博物院藏(图4) 佛高肉髻,满饰螺发。身穿通肩圆领广袖袈裟,领于胸前呈“U”形垂悬,跏趺立于仰覆莲座上,莲座下连铸带壶门的多边形台座。舟形背光,外缘饰火焰纹,头光与身光内饰卷草纹,外缘镶嵌珍珠。此尊造像与韩国出土的统一新罗时期的金铜佛立像非常相似,它出土在宁波,应与佛教交流、明州港兴起有关。五代吴越国佛教两宗兴盛,多位高僧入闽入浙求法,往还多经过明州。

时尚之都

唐代长安,经济的繁荣、多元文化共生带来的多样化审美,使得生活艺术不断创新,甚至出现了专门的设计师,融合东西方元素的“大唐新样”风靡丝绸之路各国;男女服装形制多样,着装方式个性自由,“云想衣裳花想容”正是盛唐长安浪漫而华贵的时尚写照;除了梳妆打扮标新立异外,长安城的文娱也是精彩纷呈,从诗词歌赋、音乐舞蹈、绘画建筑,到宴饮品茗、出游狩猎等,充分展现了大唐王朝兼容并蓄的包容性和创新性,引领当时的文化、艺术、生活风尚潮流。

冯晖墓乐舞陶俑 五代 彬州市文物管护中心藏(图5) 冯晖墓的甬道东西壁共有彩绘浮雕砖54块,组成28个人物,东壁男性,西壁女性,各14人。砖雕刻画了男、女两组散乐演奏的热闹场面,演奏的乐器包括方响、篪、腰鼓、琵琶等,舞者的陶醉、演奏者的专注,刻画得生动传神,自然亲切。

鎏金飞鸿球纹银笏 唐代 法门寺博物馆藏(图6) 器物通体镂空,纹饰鎏金。盖直,直口,深腹,平底,四足,有提梁。盖为穹顶,口沿下折与笏体相合,顶部横冲飞鸿。笏体腹壁饰相对称的飞鸿,笏底刻“柱管臣李杆进”,证明此笏为晚唐柱管地区(治所在今扶风)在唐懿宗39岁生日时进献。

长安与浙江

隋代开通大运河后,杭州成为大运河水系的关键节点。唐代以来,明州、温州、台州等海港逐渐繁荣。大运河、钱塘江、浙东运河及海上交通构成的交通网,使得浙江成为陆上丝绸之路和海上丝绸之路的重要节点。浙江与长安之间的水陆交通线,承载着往返海内外的货物,成为唐代以来中国沟通南北最为重要的生命线。长安城内充斥着来自浙江的商品货物,浙江也遍布来自长安的人文艺术和时尚,两地的官员、文人、商旅、僧道频繁流动和往来,反映了长安与浙江的紧密联系,并印证浙江作为陆上和海上丝绸之路节点的重要地位。

兽角三彩孔雀杯 唐代 云和县文物管护中心藏(图8) 此物呈角形,敞口,杯身向上弯曲成弧形,周身饰以孔雀翎羽图像,孔雀向后反身,头部朝向尾部。这种器型由西方传入的来通杯转化而来,被中国匠人仿制成瓷器,从生活用具逐渐演化为礼器或冥器,这样的完整器型在南方地区首次出土,也体现了唐代浙西南地区文化、政治和南北贸易的往来交流。

丝绸之路是东西方文明与文化的融合、交流和对话之路,近两千年以来为人类的共同繁荣做出了重要的贡献。丝绸之路上的长安,展现了开放包容、多元和谐与源远流长的汉唐气象,使中华文明闪耀世界。千百年过去,长安开放包容、交流互鉴、勇于创新的精神一直被世人称道,也是实现中华民族伟大复兴征程中值得回望的历史丰碑。

浙江作为古代陆上和海上丝绸之路的重要节点,也是共建“一带一路”的重要枢纽。丝绸之路绵亘万里,延续千年,积淀了以和平合作、开放包容、互学互鉴、互利共赢为核心的丝路精神,传承至今,历久弥新。