

重庆中国三峡博物馆 多样化开展社教活动

马玉霞 邱晓玲 周润

刚刚过去的2024年暑假,重庆中国三峡博物馆“中学生体验博物馆”第一、二、三期研学活动分别在7月中旬、8月初和8月下旬顺利完成。每期4个半天的体验活动中,中学生们在炎炎烈日下帮助老年观众扫码预约,在人潮涌动的展厅内提醒观众文明参观,邀请观众填写调查问卷,指导观众体验拓印,为观众讲解。“这次体验让我克服了语言障碍和社交恐惧,以少有的信心和勇气,独立完成了讲解任务,受到了观众的好评。”

“在讲解过程中,学到了社交礼仪和讲解仪态,深深体会到这项工作绝非简单的文物介绍,更需要深厚的知识积累和文化底蕴。”学生们从学校课堂走进博物馆参与服务,感触良多。还有的同学说,“以前参观博物馆,只是单纯的欣赏文物,这次社会实践才知道,还有那么多人在背后维持运转和默默奉献,我觉得更尊敬他们了。”

除了利用暑假开展青少年研学活动,重庆中国三峡博物馆每逢春节、清明节、劳动节、儿童节、端午节等重要节日都会开展丰富多彩的社教活动,包括小小讲解员、古琴、花鸟画培训、定制研学课程、职业体验、大讲坛、手工创作、非遗体验等。“百城千校行”,发挥博物馆职能。重庆中国三峡博物馆与重庆卫视合作,定期推出“少年读巴渝”,常年开展中学生研学“体验博物馆”,小小讲解员、神瞳寻宝、“奇石妙想”、探寻巴渝宝藏、“神秘的巴国”等研学活动,先后与多所大中小学签订馆校共建活动,把公益讲座、展览、社团课、特色课程互动体验等带进校园。特别是从去年开始举办的“中华文物我来讲”讲解活动,今年成功举办第二届,主办单位为重庆市文化旅游委和重庆市教委,活动以讲解形式,以历史教育新人,带动重庆市39个区县,11余万中小学生学习,社会反响良好,引起社会各界广泛关注。可喜的是,通过活动推动,不少学生家长和老师承担起博物馆研学“指导老师”的角色。

开放融合,让博物馆专家“走出去”,把教育名家“请进来”。重庆中国三峡博物馆长期开展系列讲座和教学活动等公众教育活动。馆长带头在重庆大学担任课程教授,参与大学相关专业的建立与授课;文物研究专家分别走进四川美术学院、重庆工商职业学院、重庆艺术职业学院担任课程教授,送讲座进校园;专业教育走进新丝路小学、中华路小学等担任社团课教师,校外辅



“大汉奇遇”研学活动成果展示

中学生“体验博物馆”研学活动

导员;专职教育员巡回展校,配合学校课程常态化开展社团讲座和手工研学;定期开办三峡博物馆大讲堂,引进中国科学技术大学、西南师范大学、重庆大学、四川大学等学校教授开展的《重庆的诗歌与旷野》《巴渝万古大江流》《杜甫与三峡》《明清人物画的风格源流》《谈古琴造型、断纹及音色审美》等一系列专题讲座,培训馆内研学师资;联合学校共同设计研发研学课程,和四川美术学院共同设计《少数民族知多少》课程,大学生参与课程艺术传达与创意手工的设计中,和四川外国语大学共同设计《美美与共——中法文化系列体验课程》,为小朋友带来《你好,法国!》《中法饮食礼仪》《那些年,他们在法国》《中法服饰文化》等课程,迈出教育国际化第一步。

多方合作,鼓励社会力量参与博物馆研学教育。重庆中国三峡博物馆通过开展线上活动、线下招募等方式,鼓励志愿者积极参与博物馆研学教育,推行“博物馆之友”制度。通过合作研学、进馆讲学等方式,鼓励社会上具有影响力的团体和个人参与到博物馆发展(包括研学教育)中来,对社会研学团队实行来馆报备管理。在借助社会力量实现博物馆文化知识传播的基础上,加大鼓励和倡导公益捐赠,推出捐赠文物展,汉青玉雅、明珠友泉制隔形紫砂壶等珍贵文物,以及1941年吴煜章在重庆笔叙“纪念九一八”文章、记者周盈手写的申请继续战斗在抗疫前线的请战书等历史见证物与观众见面。同时,为了讲好文物背后的故事,重庆中国三峡博物馆推出“百物话百年”革命文物研究项目,选取100件馆藏代表性革命文物进行深入研究,阐释、讲述红色故事,弘扬革命传统和革命文化。今年9月,重庆理工大学将重庆中国三峡博物馆“百物话百年”革命文物系列视频设置为2024级本科新生前置化入学教育“六个一”课程,6095名新生入校前在线观看了革命文物纪录片。接下来,重庆中国三峡博物馆还将根据学校的需要,推动中华优秀传统文化系列视频陆续走进全市大中小学,助力校园数字博物馆建设。

浅谈如何成为一名合格的革命纪念馆讲解员

邓张珊

强复兴,要在得人。革命纪念馆讲解员是红色文化和旅游的形象大使、宣传大使、传播大使。培养一批“政治思想好、知识储备好、讲解服务好、示范带头好、社会影响好”的“五好”讲解员,是新时代对革命纪念馆讲解员的新要求、新标准,也是每一位革命纪念馆讲解员共同探讨的课题。

注重知识储备积累 学海无涯苦作舟。目前,从事革命纪念馆讲解工作的大部分讲解员为非专业人员,虽然经过学习和培训,掌握了一些专业知识,但知识的深度和广度明显不足。要想成为一名合格的革命纪念馆讲解员,首先要拓展历史知识储备。要深入、精准、全面地学习和掌握每一个景点景区、每一处场馆遗址及其重大历史事件、重要会议、重要人物和故事,要从党史知识中汲取智慧和力量。其次要增加文物知识储备。党的百年奋斗历程中,谱写了众多触动人心的革命故事,成就了文物的价值和丰富内涵。革命纪念馆讲解员可通过查阅党史资料、研究文物档案等,扩充知识架构,了解文物所承载的革命历史和背后的故事,建立起文物与历史之间的关系,丰富讲解内容。第三要重视时代发展知识储备。革命纪念馆讲解员要与时俱进,及时掌握新时代党中央对党员干部和群众开展党史学习教育常态化长效化的特点和需求,有针对性地开展研究,为更好提升讲解水平奠定基础。这是评价革命纪念馆讲解员讲解工作好坏的关键。

除此之外,讲解员还要将自己的真情实感融入进去,讲解先要感动自己,才能打动别人。讲解员“能讲”和“讲得好”是两个完全不同的概念,这就需要知识储备做基础。

做好针对性讲解 一名合格的革命纪念馆讲解员,如何在讲解时与观众形成“共鸣”?首先讲解内容要有针对性。要针对不同年龄阶段、不同知识层次、不同职业身份的观众,撰写内容精炼准确、表意明确、观点鲜明、系统完整的“定制化”讲解词,不能千篇一律。其次讲解内容要有吸引力。讲解员要对观众有一定了解,是什么群体。是中小學生、青年,还是党员干部?对于党员干部,就要侧重党的领导、党性修养,对于中小學生群体,要讲得通俗易懂,要运用生动、形象、富有感染力的语言来讲述革命故事,让他们真正理解一段红色历史,避免枯燥乏味的背诵。再次讲解语言要有亲和力。可通过有声的语言表达、态势语言的表现和情感世界的调动三方面有机结合、相互配合来实现。一是在有声的语言表达时,要注意发音标准,口齿清楚,语速适中,表达流畅。要使用文

明、贴心的服务用语,如果遇到特殊观众群体还需要灵活使用外语、方言等。二是在态势语言的表现上,要注意举止优雅,态度和蔼,谦虚恭谨,坦诚相待。讲解过程中,若遇到观众出现不文明礼貌的行为,不急躁,更不要冲动,要以礼待人,和蔼可亲,正确引导。三是在情感的调动上,可采取提问、回答问题、引导讨论等讲解方式,以吸引听众的注意力。第四讲解要有艺术感染力。讲解工作艺术性强,而如何将具有感染力的艺术表现形式巧妙地运用到讲解中,一是增加讲解对观众的吸引力,满足观众对艺术的追求。如西柏坡纪念馆的讲解员将快板书这种艺术形式融入到讲解中,不仅使观众更容易接受和理解新知识,同时也能受到艺术的熏陶,提升教育效果。二是将观众喜闻乐见的艺术形式融入到讲解中。如瑞金中央革命根据地纪念馆的讲解员将苏区红色歌谣融入观众讲解,尤其是当前大学生的“思政课”中去,使大学生更容易获得愉悦的参观体验,同时促进观众和大学生对党的历史的理解。

完成好角色的切换 讲解员是历史的传递者,更是文化的传播者、情感的交流者以及体验的引导者。在讲解时,讲解员要随着观众需求的多样化和参观环境的不断变化,灵活地进行角色转换。首先要当好志愿者。观众与讲解员之间关系融洽,是讲解服务取得良好效果的最好方式。讲解员要热情、周到、细致地完成讲解任务,及时处理突发状况,做到不卑不亢,勇于说“不”。对无礼、过分要求直接拒绝,对不正确言论不附和。其次要当好“专家”。一是讲解要准确无误。要对历史渊源、历史事件以及对过去、现在、未来的影响等进行深入研究。讲解内容要精练准确,表意明确,观点鲜明,系统完整。不要编造内容、制造噱头,讲解要做到言必有据。二是讲解要“问不倒”。在讲解时,要少说“水词”,多说“干货”。如果讲解时“干货”非常多,观众就会听得津津有味,并且有所收获。如果在讲解时接二连三地回答不上观众的问题,那么观众就会开始怀疑讲解员的专业水平,直接影响到观众对讲解员的信任和服务满意度。

稳步提升能力素质 目前,革命纪念馆讲解员存在观察不够细心、创新不够全面、应变不够灵活、公众满意度及能力素质不高等问题。为此,要从以下几个方面提升素质:首先要提升观察能力。讲解员可通过学习观察方法,通过专业训练获得敏锐的洞察力,从而养成细心、注意观察的良好习惯。观察能力的提升有利于调整讲解思路以及及时发现观众的需求,愿望和现场讲解的气氛变化。其次要提升创新能

力。讲解员要使自己的讲解不厌讲,观众不厌听,创新讲解内容、讲解技巧、讲解角色、创造讲解情景来营造浓厚的文化氛围,帮助观众提高认知能力。再次要提高应变能力。一要从应对观众提问。讲解员可以积累文物知识、熟知历史事件,模拟提出问题并加强与同事、老师的沟通与交流,学习应变技巧,实现灵活应对。二要积极应对突发事件。及时处理好突发事件,如急性疾病、灾害,冷静处理讲解中的各种问题,是考验讲解员能力素质的一个重要方面。讲解员可以通过学习急救知识、熟知紧急通道、掌握防火设备使用等途径提高应变能力。

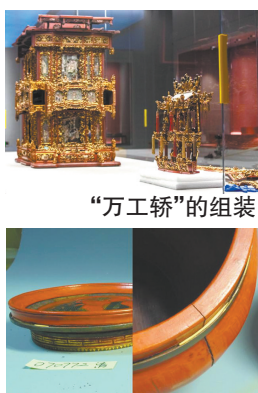
讲解内容常讲常新 什么是常讲常新?事物都是在发展变化的,要用发展变化的眼光看待问题,解决问题。时间环境的迁移,会赋予不同的新的诠释,这就叫常讲常新。一名合格的革命纪念馆讲解员,要始终保持政治敏锐性,赋予讲解词符合新时代精神的新内涵。首先要有一定的理论功底。要熟悉党的历史,领悟党的精髓,懂得党的内涵,坚定党的信念,做一名思想端正、政治可靠、勇敢担当的革命纪念馆讲解员。其次要有不同的“期待视野”。针对观众的需求,结合革命历史中杰出的人、突出的事,围绕党的创新理论,突出开展好党史、党史和党的宣传,比如红旗渠纪念馆中展出的文物“炸药箱”,如果单看,它就是一个“炸药箱”,但是结合当前纪律教育来讲,这个“炸药箱”折射出当时红旗渠严明的纪律管理制度,就能起到教育人的作用。

要有强烈的使命感 革命纪念馆讲解员是革命精神的传播者。讲解员不能把自己单独地定位为一名讲解员,也不要把自己当成解说,要把每一次的讲解当作一次课堂,一节生动的历史课、思政课去讲。在讲解时,既要在形式上、内容上引人入胜,又要让听众从中获取精神滋养,获得信仰上的教育、精神上的洗礼。近几年,随着红色旅游不断升温,全国博物馆、纪念馆开展党史教育和研学游越来越多。怎样通过讲解,在观众心中埋下一颗红色的种子,使他们更加热爱党、更加热爱祖国,达到教育人的作用。党员干部听了讲解,听有所思、听有所获,尤其是更加坚定理想信念,达到启迪人的作用,值得革命纪念馆讲解员认真思考。

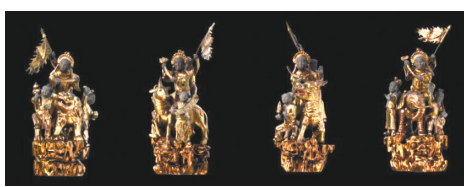
雄关漫道真如铁,而今迈步从头越。在新时代,革命纪念馆讲解员应认真对照“五好”讲解员的要求,在思想上“补钙”,在知识上“淬火”,在讲解上“升级”,在示范上“提质”,努力肩负起强复兴的历史使命,成为一名新时代合格的革命纪念馆讲解员。



“送亲队伍”木雕模型



“万工轿”的组装



“万工轿”三维数据采集



红妆家具通柜

「伊人红妆」的策展与解读

陈颢冰

展览缘起

20世纪80年代以来,浙江省博物馆入藏万工轿的同时陆续展开对浙东、宁绍多地红妆家具、漆木器的征集。以头等花轿为中心,武林馆区的“十里红妆”展厅深受广大观众喜爱。年轻者在这里找到了旧时记忆,得到共鸣;年轻者在钦佩匠人精神的同时感受传统的艺术。

2018年,万工轿参与央视《国家宝藏》栏目,初登荧幕便成为浙江省博物馆的招牌之一。因此之江文化中心新馆建设筹备时,浙江省博物馆决定继续将民俗红妆类陈列作为常设展厅,打造网红打卡点,提高传播力,扩大影响力。

展览创新:从“十里红妆”到“伊人红妆”

“十里红妆”一词家喻户晓,最初是明代徐霞客在游记中用“十里红妆”来形容出嫁女的文化现象——清代中期至民国年间,在相对富庶的宁绍平原流行的豪华嫁女排场。女子出嫁是件大喜事,父母想昭告天下,置办最好的嫁妆伴她风光一生。因此“十里红妆”被广泛应用于有关浙江婚俗嫁娶的标题中,新的展厅如何能做到有别于其他?

命名。经专家讨论,最终确定展厅主题为“伊人红妆”。以时间脉络讲述故事,加入女性角色将展品串联起来,让整个展览更加生动。观众置身其间,仿佛一同参与女子这场人生的转变。

基调与重心。红妆展品贴近百姓生活,整个展厅的基调会定得相对轻松欢快,营造喜庆气氛,利用灯光和布局打开空间,让展线更通透。一场婚礼的吸睛部分在花轿,重点展品为“万工

轿”,陈列重心也自然是它。

空间变化。现展厅较原展厅的面积小,呈正方形。万工轿需要在相对大的空间和中央展示区,保证主次有序。为“万工轿”特制的8米加长独立展柜,不均等的侧面玻璃切割,保证了观感的舒适与空间的协调。

展览难点

展品的拆与装。“十大镇馆之宝”之一的“万工轿”是本展览的核心展品,大体量文物的搬迁本就是艰巨的任务,而万工轿是由上千个结构连接穿插而成的,部分垂挂、悬挂的装饰甚至风吹可动,轿身四面有多块半平米见方的玻璃贴片,这些都加大了整体搬迁的难度。自入藏以来,这是第三次拆解,如何保证顺利完成?最终遵循传统的搬运方式做拆解,将结构件整片取下,做好加固与保护,打包整理出300余件组,编号并装箱。

抵达之江馆“伊人红妆”展厅后,还需在展柜内重新组装,没有图纸全靠拆解实录与经验记忆,同样需要被拆解的还有“千工床”。

裸展。展厅内的温湿度随着四季变化、观展人流等影响,是极难达到恒定的,因此裸展确实存在较大风险。但婚嫁红妆生活用具是需要回归场景的,静态的橱窗展示索然无味。那么,如何在保证文物安全的前提下做出最佳展示是设计难点,展品的挑选也需要权衡。

数据采集。现代展厅的多媒体与互动装置越来越普遍,形式是一方面,内容更为重要。文物的数



展厅

化保护是浙江省博物馆近期的重点工作之一,专业的数据采集与还原能让文物保存得更好更久,展陈内容得到补充,展出形式更加灵活。

因此在武林馆闭馆“搬家”之时就着手展开重点展品的数据采集工作,“万工轿”作为最重要最神秘的红妆展品难度最大。首先是展品本身的结构件众多,层次繁复且相互有遮挡,漆木、金属、丝织、玻璃等多种材质穿插交叠;其次是展品体型庞大且无法挪出原有展柜,隔着玻璃扫描的效果差;再者“搬家”时间有限,如此浩大的工作量曾有专家评估需筹备1年之久。如何高效完成“万工轿”的数据采集工作?如何利用好数字化内容,通过何种形式呈现在观众面前?这些都是展览策划期间要解决的难题。

展品更新

“伊人红妆”展览将继续展出原有“十里红妆”展品的80%,并替换、删减、增加部分展品。原有展品在武林馆区陈列已十余年,部分裸露展出,存在一定程度的损耗。木质家具及器物上的朱色漆因浮灰变得暗淡,老旧铜制配件的脱落及木材的形变是不可逆的时间印记。

为更好维护展品,提升展陈效果,保证运输安全,首先启动“红妆展品的清洁与维护”工作。旨在了解展品现状,制定最佳展出方案。

清洁维护。擦拭器物表面的浮尘与污渍,还原本色。做到可逆修复,例如对脱落的铜箍采用

填充小木片的方法加以固定。

灭菌消杀。霉变,木质家具在潮湿温热的南方十分常见;虫害,导致木质松散,存在安全隐患,虫卵难找,清除难度大,这两项也是武林馆“十里红妆”展厅的日常维护工作重点。这次的“搬家”正好能查漏补缺,在抵达之江馆前,所有红妆展品被送入环氧乙烷灭菌仓进行消杀。

展览框架与内容解读

第一单元 待字深闺 “十三能织素,十四学裁衣,十五弹箜篌,十六诵诗书”是旧时大家闺秀除诗书礼乐之外的必修功课。“道德品性、言谈举止、音容着装、裁衣刺绣”是大家挑选媳妇的考量标准。女子便蓄心学习这些技能,深闺待嫁,静候佳婿。

“三书六礼”才算“明媒正娶”。男方撰写“聘书、礼书、迎书”三类文书,双方走完“纳采、问名、纳吉、纳征、请期”的流程,“亲迎”之日即将到来。

第一单元仅有一面人墙柜,陈列摆放了女子的待嫁红妆、传递信物与信件所需的帖盒、婚书实例。

第二单元 花轿迎亲 迎亲之日,男家供拜“轿神”后花轿出门,大红灯笼开路,沿途吹打。迎亲队伍由“值堂”作为使者,持名帖前往新娘家。女家等候花轿临门,放炮迎轿,招待客人吃过“起嫁酒”。新娘由兄弟抱上花轿,在母亲的嘱咐中含泪惜别,正式启程上路。路上鼓乐齐鸣,爆竹震天,转弯鸣锣,过桥放轿,一刻不停。新娘紧随着“十里红妆”风光出嫁。

第二单元均采用独立展柜形式,送亲队伍中的红箱与高灯排列在花轿前,体量较大,需2或4



“千工床”的拆解



婚房

人抬起,这样强大的阵仗与锣锣开路,引出整场婚礼的主角。“万工轿”展柜的一侧陈列展示“送亲队伍”的微缩木雕模型,由国家级工艺美术大师——郑兴国打造完成,雕刻了104个人物,每个人的动态与样貌均不相同,且花轿模型采用榫卯结构相连接。这组木雕模型作为展示道具的同时也充实了浙江省博物馆当代工艺精品收藏。

多媒体互动屏中“万工轿”的三维数据模型,拉近了观众与展品的距离。

第三单元 新人房闹 女方备细软,男方备婚床,宁绍地区大多数人家都会为新人备上一张考究的雕花眠床,大人家更会置办“房中之房”的“千工床”,尽显奢华。

新房被装扮得红红火火。女子随嫁而来的家具洞房一应俱全,铺满厅堂。拜堂喜宴后,新郎新娘入洞房,女子正式成家为妻。

这一单元的展品内容最多最杂,梳妆、生活用品、家具、针织用具、餐具分类展出。裸展空间内陈列有“千工床”、红橱、桌椅、镜架、火炉等的待嫁红妆,同时做出单元区分。大量红妆展品通过入墙通柜的形式,错落有致,整齐排列,与送亲队伍相呼应。

第四单元 为人妻母 妻子悉心照料公婆、丈夫、子女,主持中馈,按季更衣,操持各类家务;修身养性,勤练女红,德言容功俱足,全心全意做个贤惠的女人。

精致的钱包、扇袋、腰封和可爱的童帽,挂件是女人无言的爱。不同的社会发展阶段产生不同的婚嫁方式与理念,我们不应用现代的价值观念来衡量女子幸福与否,只能感叹旧时装饰艺术的精妙与匠人技艺的高超。