

## 讲好三峡故事 传承长江文明

牟丰京

重庆中国三峡博物馆作为专题性博物馆，2024年被国家文物局列入中国特色世界一流博物馆创建计划。立足三峡区域文化，充分发挥馆藏资源优势，讲好三峡故事、长江故事、中国故事，是重庆中国三峡博物馆的首要任务，而“壮丽三峡”改陈就是其中一项重要工作。从目前情况看，改陈工作取得良好效果，自2024年5月1日试运行，至9月1日暑期档结束，短短4个月已接待观众近200万人次，取得了良好的社会效益。由展览衍生出来的文创产品亦销售不菲。焕新后的展览内容特色如下。

## 以大河文明的视野展示三峡文化

长江造就了从巴山蜀水到江南水乡的千年文脉，是中华民族的代表性符号和中华文明的标志性象征。三峡是长江的标志性河段，大山大水的环境造就了三峡文化的独特性和多样性。这里是古人类文化的富集地，“巫山猿人”揭开了东亚地区200万年人类史研究的新篇章；这里经历了“满天星斗”的新石器时代，长江流域的大溪文化与黄河流域的仰韶文化在此互相碰撞、交相辉映；这里造就了巴山蜀水的青铜文明，夏商周时期，巴、蜀、楚文化在此交流融合，共同发展；这里见证了三峡儿女对统一国家的贡献，三国归晋、隋灭南陈、唐平萧铣……历史的峡谷中不仅行驶着渔舟唱晚的小木船，还有改变中国历史进程的大战船；这里也是中国人流、物流南沟通达、东西汇聚的黄金廊道，响彻群山的川江号子，让三峡既有“蜀麻吴盐自古通，万斛之舟行若风”的繁忙，又有“即从巴峡穿巫峡，便下襄阳向洛阳”的便捷。

## 以人地互动的理念展示三峡文化

三峡是人与自然和谐共生的历史典范，30余年三峡考古证明，三峡历史上从未发生过人对自然过度攫取事件。自从这

里出现人类活动以来，天、地、生、人便和睦相处，互相成就。从敬畏自然到适应自然，三峡儿女经历了漫长的岁月。新石器城背溪文化的太阳人石刻表明，6800年前三峡便有着浓厚的太阳崇拜习俗；而巫山、巫溪是数千年来世人对区域景观和文化风俗的形象冠名。涪陵白鹤梁题刻是1000多年来，人们为掌握自然规律而留下的宝贵财富；国保单位宜昌天然塔“以人为之力，行天然之事”的寓意，进一步显示了三峡儿女适应自然的主动性。

自然资源为人类提供用之不竭的财富，三峡深处大宁河岸山体中潺潺流淌上亿年的盐泉，是上天对三峡儿女的厚赐，保障了人们日常所需和社会发展，也孕育出独特的巫咸文化。

自然奇观激发人们灵感，为学者提供了取之不尽的创作素材。三峡是诗歌的长廊，行到三峡必有诗。我国历史上许多著名大诗人，如屈原、李白、杜甫、白居易、黄庭坚、王安石、苏轼、陆游等，来此为官或旅居、漫游，写下了数以万计的诗篇，他们歌咏山水、寄托情感，形成了不朽的诗歌文化。

## 以多元化手段展示三峡文化

如何保护好、传承好、弘扬好长江文明、中华文化，是博物馆学面临的共同课题。当传统的展陈模式已无法充分满足观众的需求时，需要更具综合性、多元性阐释手段来实现目标。全面改造提升后的“壮丽三峡”，定位为景观式的历史文化主题陈列。新展紧扣“壮丽”二字，以“自然奇观”“历史长卷”“人文古迹”三大部分为基本构架，为凸显景观效果，展览对空间布局、场景、模型、数字多媒体等都进行了精心设计。多重回流的流线，使得观众置身展厅，时而感受“两岸连山，略无阙处”的意境，时而品味峡阔天开的豪情。数字化展项丰富多彩，既有大型三维数字展项“三峡形成”，又有运用AI语言大模型的诗词交互装置，还有针对具体文物的深度诠释，以此让观众获得个性化的观展体验。



当代中国，江山壮丽，人民豪迈，前程远大。三峡有其源远流长的历史，丰富多元的文化形态；三峡文化是长江文明的璀璨明珠，也是世界大河文明的区域范本。深入挖掘三峡文化的内涵与价值，是重庆中国三峡博物馆实现高质量发展的坚实基础。未来，重庆中国三峡博物馆将逐步构建起新的展陈体系，以“壮丽三峡”“高峡平湖”两大主题陈列体现三峡的历史

底蕴和时代价值，以“诗咏三峡”“三峡航运”“三峡考古”“三峡非遗”“图画江山”等专题陈列突显特色，并辅以“世界大河文明”“走进长江文明”和“区域文化交流”系列策展方向的若干临时展览，形成“主题鲜明、叙事流畅、特色突出、浑然一体”的展陈新格局，提升馆藏文物展出利用价值，打造具有辨识度的三峡文化品牌。

## 镇馆之宝与三峡文化

李娟

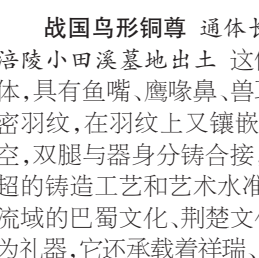
“壮丽三峡”展览主要依托文物叙事，共使用文物展品321件/套(703单件)，其中一级文物37件/套，二级文物27件/套，三级文物93件/套。珍贵文物占比约50%，展品更新率达60%。馆藏十大镇馆之宝中的六件分布在本展厅，分别为旧石器时代早期巫山猿人下颌骨化石、商代三羊铜尊、战国铜虎钮铎、战国铜鸟形尊、汉代偏将军金印、汉代景云碑。以下简要介绍这些镇馆之宝的特点与价值。



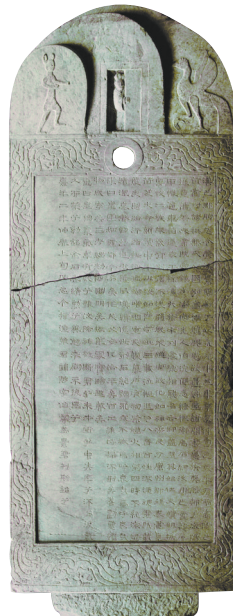
**“巫山猿人”左侧下颌骨化石** 残高3.3、残宽2.2厘米 1985年巫山龙骨坡遗址出土 经古地磁和铀系法测定，“巫山猿人”左侧下颌骨化石出土层位的年代，为距今200万年左右，同一层位出土的还有步氏巨猿牙齿等脊椎动物化石和上百件打制石器。说明三峡地区是世界大河流域非常适合远古动植物和古人类生存繁衍的地区之一，这一带的天然洞穴为古人类提供了躲避风雨、冬暖夏凉的栖身之地。目前，虽然该下颌骨化石是属于“人”还是“猿”尚有争议，但无疑，它的出现，翻开了东亚人类进化史的新篇章。



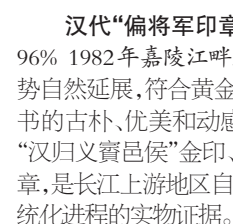
**商代三羊铜尊** 通高43.8、腹围106、口径42、底径23.5厘米 1980年巫山大昌李家滩出水 这件铜尊是三峡地区迄今所见时代最早的大型青铜礼器，是三峡地区完全进入了青铜时代的证明。该器器型为喇叭口、束颈、折肩、弧腹、高圈足。器身以云雷纹为地，上饰夔纹和饕餮纹，造型与纹饰总体具有中原文化商晚期特征，说明了三峡地区对黄河流域青铜礼器及相关礼仪制度的学习与继承。在成都平原三星堆器物坑中也出土有多件大型铜尊，这充分表明了中华文化多元一体的整体格局，以及同在四川盆地内的巴蜀文化同根同源的文化流向。



**战国铜虎钮铎** 通高68、盘径36、底径28厘米，重30公斤 1989年万州甘宁水库出水 虎钮铎是巴文化中最具辨识度的青铜礼器。这件虎钮铎于保存完整，形体硕大、纹饰精美，在国内文博界有“铎于王”之美誉。钮作虎形，栩栩如生，不怒而威，颈套项圈，寓意其受神力控制。承盘上围绕虎钮，分布着五组巴蜀符号：椎髻人面、羽人击鼓与独木舟、鱼与勾连云纹、手心纹、神鸟与柿蒂纹。巴人因先祖虞君死后“魂魄化虎”而以虎为图腾，将其作为重要族群符号铸在国之重器上。



**汉巴郡胸忍令景云碑** 高239、宽93、厚21厘米 2004年云阳旧县坪遗址出土 景云碑为东汉胸忍令雍阡于熹平二年(173年)为纪念前胸忍令景云而立。碑额正中雕刻妇人倚门像，左右为持药仙兔和凤鸟，碑侧浮雕青龙、白虎。碑面隶书碑文，共13行367字，其笔法淳古圆润、秀劲稳健，一笔一划间流淌着飞动飘逸的气韵，是中国隶书成熟期的代表作，也是现存汉碑中的精品，有“西南第一汉碑”之美誉。碑文记载了景氏先祖由长江中游的楚国迁入汉水上游地区的汉中、江汉等地的经历，是反映汉代长江人口迁移史的重要资料。



**汉代“偏将军印章”金印** 通高2、钮高1.2、边长2.4厘米，重108.95克，含金量96% 1982年嘉陵江畔采集 “偏将军印章”系龟钮方形金印，印文三行五字，文字气势自然舒展，符合黄金分割比例的审美标准。印文雕刻深峻，笔力遒劲，展现了篆书的古朴、优美和动感。金制官印流行于汉晋时期，展览中展示的“偏将军印章”“汉归义蛮酋侯”金印、“巴郡守丞”金印等，是反映巴蜀地区汉化进程的印章，是长江上游地区自秦设巴郡以来，在军事、民族、行政体制方面迅速融入中华一统化进程的实物证据。

## 数字技术在“壮丽三峡”展览中的应用

连新民

在博物馆展览中，数字技术已经成为文物活化利用的新质生产力。重庆中国三峡博物馆焕新升级后的“壮丽三峡”，其数字技术的应用就扮演着至关重要的角色。以下，兹举几例分享于众。

第一，三维模型立体构建三峡形成过程。三峡是万里长江最雄奇瑰丽的精华，形成了享誉全球的瞿塘峡、巫峡、西陵峡，也是地球上极具造化伟力的大峡谷。在“壮丽三峡”序厅，我们采用多维度LED屏幕组合与裸眼3D画面结合的展示手段，结合写意景观、典型文物、声光电渲染等多种元素，营造出一个立体生动的三峡景观场域空间。通过模拟自然力量对地形的影响，生动地展示了三峡地区沧海桑田，让观众仿佛置身于一个真实而震撼的三维空间中，真切感受到三峡的自然之美与文化之韵。

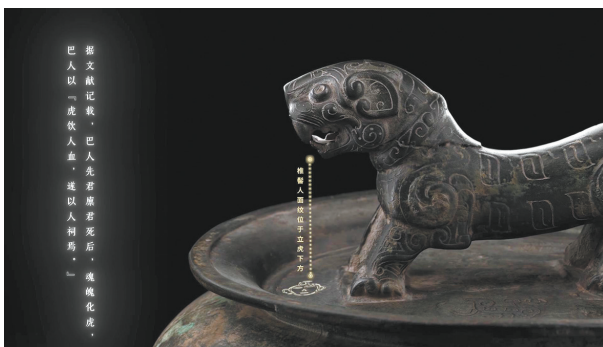
第二，趣味动漫体验巫山大溪人的一天。大溪文化是长江流域的重要考古学文化，它与黄河流域的仰韶文化共同呈现了5000年前“彩霞漫天”的新石器文化。这是根据三峡出土文物和考古研究成果，提炼创作的一部简洁明快的动画短片，画面中明艳温暖的色彩如熊熊燃烧的火焰，生动展现了大溪人蓬勃的生命力。短片中，大溪人生产生活及信仰习俗完整地呈现给了观众，再配合一旁展出的精品文物，让人浮想联翩，不由自主地跟随画面中的大溪人回到千年前的时光，身临其境地体验日出而作，日落而息的渔猎生活。

第三，原声复刻再现虎钮铎的前世。巴人将虎钮铎于作为国之重器，以木槌敲击，号令三军，震慑敌胆。作为一件两千年前的军乐器，它曾经伴随着将士们的厮杀，在战场上

响彻云霄；但它的声音到底是什么样的，没有人能给出答案。在此次“壮丽三峡”焕新改陈中，专家们被赋予了新的使命——让虎钮铎于发声。然而，在漫长的历史长河中虎钮铎于已经被腐蚀，尽管外形没有明显残缺，但其自身重量却比数千年前至少轻了四分之一。那是因为随着时间的推移，金属会与空气发生化学变化，一点点地“衰减”，这就意味着，敲响保存至今的铎于取到的声音是失真的。为了得到真实的铎于声音，三峡博物馆通过高精度三维数据采集等数字化手段，进行等比例复制，并敲响复制品进行声音录制，最终得以让千年国宝成功发声。此外，技术团队还以4K高清的分辨率，采用微米级精度的三维扫描技术，对虎钮铎于进行结构建模，完整呈现它的特征细节、虎钮纹饰、承盘刻绘符号等，再加上PBR技术和全局动态光照功能，让虎钮铎于拥有了接近自然光照的质感，焕发重生的光芒，为观众呈现超拟真观赏体验。

第四，全息全景解读汉代景云碑的故事。景云碑被誉为汉代西南第一碑，其碑文内容为三峡地区的政治、地理、移民等研究提供了重要的参考资料，具有重要的历史文化价值以及高超的书法价值。为了能让更多观众领略汉末隶书书法艺术之美，技术团队采用16K高精度的扫描技术，通过现场布光、点云图生成、模型修复、虚拟光照等一系列复杂的工序，对文物进行高精度数字化建模，以最大程度还原文物的真质感，深入解读景云碑的书法艺术以及碑文上篆刻的“勤政”历史故事。

第五，AI语言大模型量身定制诗词。三峡是诗歌的长廊，据统计，历朝历代有上万首与三峡相关的诗歌流传至



虎钮铎于

今。在“壮丽三峡”展厅，专家团队依据史料典籍，摩崖石刻等研究资料，利用多投影视设备将洞窟造景和诗词艺术相融合，为观众打造出了一个完整的三游洞文化空间。通过数字媒体手段增加环境延展性的同时，融入悠扬的古琴之声作为背景音，为观众营造全方位的沉浸式体验，引领他们穿越时空，与古人一同漫步于神秘的三游洞之中。此外，展厅内还特别应用全新AI算法技术，让观众可以现场作诗，与古今诗人一起赛诗，感受三峡诗词文化的魅力。

当前，三峡博物馆正按照一年形成重点能力、两年形成基本能力、三年形成体系能力，彻底完成现有场馆数字化改造的总体目标，打造“线上+线下”联动的全新数字博物馆，让文物“活”起来，更好展示传播文物，做好文化传承发展工作，实现文物在现代社会中的新价值。

## 诗圣杜甫的“导览词”

彭学斌

诗圣杜甫于公元766—768年寓居奉节期间，共创作了400余首诗词，约占其存世作品总量的三分之一。这些作品既有对雄奇山水的赞叹，也有对历史古迹的缅怀，还有对现实人生的感悟。其中，《滪滩堆》便是三者兼具的代表。

滪滩堆，曾是夔门江心的一道著名地质景观，也是长江航道上的一处著名险礁，它犹如一把巨大铁锁，锁住瞿塘峡西口的白盐、赤甲两扇山门。经过历史上多次航道整治及三峡工程建设，滪滩堆早已淹没水下。其部分原石在三峡工程蓄水前经切割保护，收藏于重庆中国三峡博物馆。新版“壮丽三峡”展览将其陈列在序厅中，诗圣的《滪滩堆》作为导览词呈现在文物上方展墙上。

巨积水中央，江寒出水长。沉牛答云雨，如马戒舟航。天意存倾覆，神功接混茫。干戈连解缆，行止忆垂堂。

首联“巨积水中央，江寒出水长。”介绍滪滩堆的位置和出没规律，突出“铁锁”的视觉效果。“巨”“长”二字是对这块大自然鬼斧神工杰作的精准表达。“巨”是因其曾经宽达十五米，巍然耸立在夔门中间。“长”是因其随江水涨落或隐身水下，或如庞然大物现身。通过诗句，观众可对峡江地区山石、水情有初步认知。

序厅中，滪滩堆与同样切割于瞿塘峡的黑石、瀑石有机结合，形成一条幽深的廊道，将观众瞬间带入《水经注》中描绘的“两岸连山，略无阙处”的意境。同时，辅以夔门背景，进一步增强展览的辨识度，形成“瞿塘险过百牢关”的紧张感。“开锁”“推门”，便进入展览第一部分，观众面前豁然开朗，绿水青山、鸟鸣猿啼，以“三峡形成”大型数字展项为中心，将地质奇观、生态奇观、气候奇观一一道来。

颔联“沉牛答云雨，如马戒舟航。”前句介绍民间传统在滪滩堆前投沉活牛祭江的习俗，表达人们对自然的敬畏；后句浓缩古谚“滪滩大如马，瞿塘不可下，滪滩大如鳖，瞿塘行舟绝……”，表达古代三峡航运之艰辛。整联前果后因，简明扼要地表述了三峡民众对环境、人地关系的直观认知和思维情感。

航运文化和巫文化具有世界大河文明的共性。诞生在大河上中游地区、大峡谷地带的三峡文化，又与其他诞生于大河下游、平原三角洲地带的文明不同，其航运文化和巫文化极具独特性和辨识度。新展中，通过“跋山涉水纤夫险”和“南来北往行若风”，表现路途艰辛却又川流不息的黄金廊道气象；通过“巫山、巫水、巫文化”，表现人类从敬畏自然到人和地和谐的漫长发展历程。就人地关系而言，三峡文化可谓世界大河文明的区域性样本。

颈联“天意存倾覆，神功接混茫。”前句一语双关，以“倾覆”描述险滩、恶水对人们生活造成灾难性后果，亦指环境变化对文明进程产生的巨大影响；后句以“神功”喻“禹功”，既赞颂大禹治水的伟业，又表达人类延续文明的坚韧性。整联前因后果，表明了人地关系、历史发展的客观规律。

洪水传说及英雄救世故事也是世界大河文明共有的文化因子。三峡八百万年人类史、一万年文化史、五千年文明史无不与水文息息相关。龙骨坡文化、大溪文化、巴蜀文化的文物，实证了三峡人克服不利因素影响，穿越蒙昧，迈向文明，不断发展的历程。而涂山寺、黄陵庙等人文古迹，以及神女峰、错开峡等自然景观承载了人们对治水英雄大禹的无限敬仰与缅怀。

尾联“干戈连解缆，行止忆垂堂。”前句将战争与乘舟逃亡相联系，通过连续不断的慌乱感，表现动荡岁月对人们生活的影射；后句以“垂堂”（屋檐坠瓦）喻险境，通过无处不在的恐惧感，表现险恶环境叠加对人们精神上的伤害。整联暗示背井离乡、颠沛流离的苦难后果，表达了摒弃战争、希望和平的愿景。

三峡是烽烟的长廊，作为长江的“咽喉”，上控巴蜀，下引荆襄的战略要地，历史上战争频发。与诗圣一样，三峡儿女饱受过战争的苦难，对和平岁月充满无限向往。展览“人文古迹”部分以“崇尚英雄”为单元，通过屈原祠、巴曼子墓、白帝城、张飞庙、秦良玉太保祠等，展现三峡儿女的英雄情结；通过刘禹锡“王濬楼船下益州，金陵王气黯然收”等诗词，展现三峡儿女为国家统一而做出的巨大贡献。

杜诗素有“诗史”之称，短短40字的《滪滩堆》，借物抒情、引经据典，高度概括了三峡的山水文化、航运文化、巫文化、军事文化。作品深刻地揭示了三峡文化的内涵，既体现了人对自然的敬畏和适应，也展现了三峡儿女坚韧、勇敢的精神风貌。其内在的文化意蕴具有广阔的延展性和长久的生命力，堪称展览的最佳导览词。