



# 《习近平关于中国式现代化论述摘编》阿拉伯文版出版发行

新华社北京11月25日电 中共中央党史和文献研究院翻译的《习近平关于中国式现代化论述摘编》一书阿拉伯文版，近日由中央编译出版社出版，面向海内外发行。

《习近平关于中国式现代化论述摘编》由中

共中央党史和文献研究院编辑，收录了习近平同志围绕中国式现代化发表的一系列重要论述。该书阿拉伯文版和此前出版的英文、法文、俄文版，对于国外读者深刻理解中国式现代化的理论体系和实践要求，深入了解中国共产党团结带领

中国人民成功走出的中国式现代化新道路、创造的人类文明新形态、展现的现代化新图景，增强国际社会携手同行现代化之路，实现和平发展、互利合作、共同繁荣的世界现代化的共同认识，具有重要意义。

## 盛唐气象“重现”巴黎

新华社巴黎11月21日电（记者张百慧）精致小巧、活灵活现的赤金走龙、色彩绚丽、惟妙惟肖的三彩骆驼奏乐俑，造型别致、工艺精湛的嵌松石立凤金饰件，体态丰腴、造型雅容的彩绘女陶俑……步入法国吉美国立亚洲艺术博物馆地下一层展厅，行走在一件件精美的文物和充满东方色彩美学的装饰之间，灿烂辉煌、自信开放的盛唐时代气息扑面而来，让人恍若穿越到一千多年前的盛唐盛世。

从今年11月20日到明年3月3日，“中国·唐——一个多元开放的朝代（7至10世纪）”展览在巴黎的吉美博物馆向公众开放。此次展览通过“走近大唐”“长安：世界上最大的城市”“乐居长安”“海纳百川”“文人世界”“技臻于美”“大唐丝路”“扬帆出海，联通世界”八个单元，以文物展示和多媒体技术相结合，生动展现唐代璀璨的物质和精神文明成果，及其深远的历史影响。

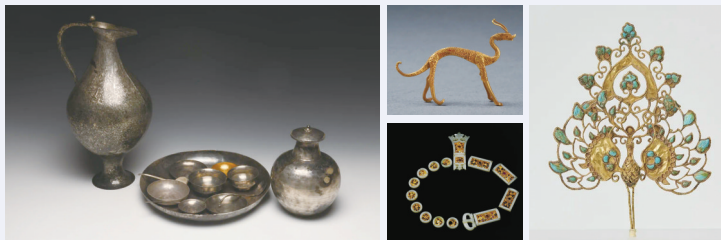
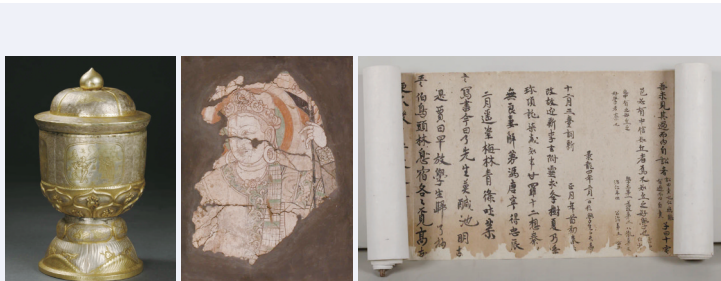
作为庆祝中法建交60周年的重要文化交流活动，该展览汇集了来自中国10个省区市32家文博机构的200余件（套）精美文物，包括金银器、陶俑、织物、壁画、石像、书画等诸多种类。其中，法门寺地

宫、何家村窖藏、丁卯桥窖藏出土的珍宝首次齐聚法国展出。

“我们希望通过这些文物带领观众走近曾经的世界性大都会——长安。在这片土地上，不同民族和文化之间彼此连通、相互影响，因此充满了各种可能性。”本次展览的法方策展人之一、吉美博物馆韩国和古代中国馆藏保管员阿诺·贝特朗告诉记者。

“丝绸之路在唐代经历了繁荣发展，它的历史意义在于让不同地区和文明之间建立联系，是文明对话的重要象征。”吉美博物馆馆长扬尼克·林茨表示。与这一“丝路精神”相呼应的是，拥有丰富亚洲艺术品馆藏的吉美博物馆多年来致力于充当欧洲人“通往中国的门户”，今年更是组织和承办了一系列中国文化艺术活动，旨在吸引西方公众探索深邃的中华文明，促进中西方民众相识相知。未来，林茨希望带着吉美博物馆的珍宝前往中国办展。

本次展览在中国国家文物局与法国文化部的指导下举办，并被列入2024年中法精品人文交流活动清单。在2014年中法建交50周年之际，中法双方合作举办的“汉风——中国汉代文物展”也曾亮相吉美博物馆。



深秋十月，国家文物局组织的“当一天普查员”第四次全国文物普查基层行主题宣传活动来到陕西。多家中央媒体、行业媒体以及省级媒体记者跟随普查队员的脚步，在陕西礼泉、旬邑、彬州、岐山、扶风等地复查“三普”点位，踏查“四普”新发现。

唐昭陵位于九峻山主峰上，俯瞰山河胜景，辐射四周现有玄武门遗址等重要遗址。昭陵开创了唐代“因山为陵”的先例，其地上地下大量的历史文物，是初唐走向盛唐的实物见证，亦是研究唐代前期政治、经济、文化、外交等珍贵的史料。陵山南侧的附属文物点，多数位于沟壑和接近山顶的地带，实地调查难度很大，需要队员们翻山越岭。对于此类文物点，无人机的优势较为明显（图1）。

位于旬邑县太村镇的唐家大院，是当地晚清豪绅的居所，现已辟为民俗博物馆。百余年的沧桑过后，唐宅风华尚存，鼎盛时期的87座院落今存5座，这里一砖一石一木，为研究当地居民住宅的建筑形制及雕刻艺术提供了实物参考。本次调查对唐家大院做了更丰富的资料记录，对建筑本体的测绘更精准，并评估了其保存现状，为文物保护奠定基础（图2）。

下马河遗址（暂命名）是此次咸阳市普查队在彬州开展普查工作时的一处新发现。遗址地势西高东低，呈阶梯状分布，面积约20000平方米。当前采集的标本质地有夹砂红陶、灰陶，泥质灰陶，纹饰有绳纹、划纹及篮纹，可辨器物有鬲、罐、钵、瓮等，年代应为新石器龙山文化、西周、秦汉时期。该遗址

## 在三秦大地寻踪文物瑰宝

### ——文物点位实地调查陕西篇

李翔

时间跨度长，遗存内涵丰富，为研究泾河流域古代文明提供了重要实物资料（图3）。

咸阳作为古丝绸之路西出长安的第一站，留下了许多丝路遗迹，彬县大佛寺石窟便是其中之一。依山凿窟，雕石成像，它为唐代佛教的传播和石刻艺术的研究提供了极其珍贵的实物依据。此次“四普”工作重点对石窟寺的建筑结构、洞窟形制、洞窟的稳定性、造像的风化或剥落程度等进行了详细的测量、文字记录及照片采集。目前，彬县大佛寺石窟三防系统完善，保存状况良好（图4）。

五凤山东脚下，窑洞从南向北一字排开，这里是陕西省胜利机械厂旧址，属“四普”新发现点位。窑洞里面由隧道联通，整个窑洞体系占山体面积约10800平方米。那些年，在机器的飞转中，一枚枚高射机枪弹从这座“窑洞里的军工厂”运出，人们以勤劳和汗水，圆满完成党和人民交给的生产任务。目前，该厂旧址保存完好，下一步，将对此进行文物认定工作（图5）。

岐阳遗址位于祝京水库南岸台地上，地势西北高东南低，较为平坦，一支渠穿过遗址中部。该遗址为“三普”发现，而“四普”工作进一步确定了其边界，当前发现面积约为33万平方米。调查采集有新

石器时代石器、老官台文化陶钵、仰韶文化的陶罐等。岐阳遗址范围大，内涵丰富，对研究岐山县新石器时代及商周人类活动与分布有重要价值（图6）。

普查队在岐山县复查凤鸣镇资福村文物点时，发现一座古朴的历史建筑，保存完整，风格古朴。对于古建筑的普查，队员们需要通过其建筑风格、梁架结构以及碑刻文字判断年代，并对此进行现场测量、照片采集和信息收集，将信息录入到第四次全国文物普查数据采集系统中，对该建筑后续的保护和利用留存一份有价值的资料（图7）。

岐山县京当镇岐阳村北的周太王陵是省级文物保护单位。周太王陵的始建年代不详，宋代以来民间和官方均在这里祭祀周太王（古公亶父），并建三王庙供奉太王、王季、文王。太王陵与附属的三王庙为研究关中西部地区周文化、祭祀文化以及传统庙宇建筑提供了重要参考。本次调查是对该文物点的实地复核，记录文物保存现状，形成详细的档案资料（图8）。



图1



图2



图3



图4



图5



图6



图7



图8

加强对大运河（宁波段）世界文化遗产保护

## 《宁波市国土空间总体规划（2021—2035年）》获批复

本报讯 记者赵昶报道 近日，《宁波市国土空间总体规划（2021—2035年）》（以下简称《规划》）获国务院批复。

批复指出，宁波是长三角地区重要的中心城市，国家历史文化名城，现代海洋城市，全国性综合交通枢纽城市。《规划》是宁波市各类开发保护建设活动的基本依据。

批复要求，《规划》应筑牢安全发展的空间基础、构建支

撑新发展格局的国土空间体系、系统优化国土空间开发保护格局。要明确自然灾害风险重点防控区域，划定洪涝、地震等风险控制线以及绿地系统线、水体保护线、历史文化保护线和基础设施建设控制线，落实战略性矿产资源等安全保障空间。彰显城乡自然与文化特色，健全文化遗产与自然遗产空间保护机制，加强对大运河（宁波段）世界文化遗产、宁波它山堰世界灌溉工程遗产的保护。加强对城市建筑高度、体量、色彩等空间要素的管控引导，保护好历史城区和历史文化街区，构建文化资源、自然资源、景观资源整体保护的

空间体系。

批复明确，《规划》是对宁波市国土

## 李群调研天津文物工作

本报讯 11月19日至21日，文化和旅游部副部长、国家文物局局长李群率调研组赴天津调研文物工作并督导第四次全国文物普查。天津市委副书记、市长张工，市委副书记陈辐宽分别会见李群，市委常委、宣传部部长沈蕾，副市长张玲一同调研。

李群一行先后实地调研平津战役纪念馆、北洋大学堂旧址、天津戏剧博物馆、周恩来邓颖超纪念馆、天津大学及文物建筑群、劝业场大楼、原开滦矿务局旧址、北疆博物院、天津博物馆、天津五大道近代建筑群等文物保护单位及文博单位，听取第四次全国文物普查情况，详细了解文物保护利用、博物馆展览、文物机构队伍建设等情况，并看望慰问一线文物工作者。

李群强调，要深入贯彻落实习近平文化思想和习近平总书记关于文物工作的重要论述和指示批示精神，贯彻落实党中央

关于坚持保护第一、加强管理、挖掘价值、有效利用、让文物活起来的工作要求，在保护中发展、在发展中保护。构建“大保护”格局，加强推动文物和文化遗产全面保护、系统保护、整体保护。统筹文物保护和经济社会发展，在城乡建设中落实地上文物“先调查、后建设”。切实抓好第四次全国文物普查工作，践行“应查尽查、应保尽保”工作要求。要加强博物馆、纪念馆文物的阐释与研究，为人民群众提供更多更优质的公共文化服务。加强高校文物、文化遗产保护学科建设，整合政策支持、学科交叉融合、人才培养等多维度资源，协同推进，实现文化遗产的有效保护和传承。

国家文物局有关司室，天津市委宣传部、市文化和旅游局（市文物局），天津大学、和平区、红桥区以及相关部门负责同志参加调研。（文宣）

## “考古中国”重大发现：良渚从哪来，答案更清晰

新华社杭州11月22日电（记者冯源）“良渚从哪里来”是许多人关心的问题。在第二届“良渚论坛”召开前夕，国家文物局22日下午在杭州召开“考古中国”重大项目重要进展工作会，介绍了“长江下游区域文明模式”研究项目的最新考古发现，这些发现为解决“何以良渚”提供了更为清晰的答案。

浙江省文物考古研究所科技考古室主任王宁远介绍，在距今6000年前后，长江下游地区社会复杂化进程加速，出现了凌家滩、东山村等中心聚落，进入了“古国时代”的第一阶段。在距今5300年左右，良渚文明兴起后，长江下游地区进入了“古国时代”的第二阶段。

“良渚古城的各类资源和人口皆由外部汇入，其影响力和发达程度超乎想象。”王宁远说，近年来的考古发现，不但良渚古城里的居民来自多地，同时，它的物资也来自多地。它周边的聚落分工精细，有从事石器生产，也有从事玉器生产。发达的稻作农业促进了社会分工和手工业的专业化。

良渚的兴起有深刻的地理和气候背

景。王宁远说，当时，气候发生变化，长江下游的人群改变了以采集狩猎为主、稻作为辅的原有经济模式。当时，长江泥沙快速沉积，太湖平原已经基本形成，且经过了长期的淡化，已经成为稻作适宜区，吸引了周边人口快速向这里迁徙。

在通报会上，多位权威学者充分评价了项目成果的学术价值。

浙江大学林留根教授评价说，在2019年良渚古城申遗成功后，考古学界的新课题就是“良渚从哪来”，而项目成果对此初步作出了解答。

中国社会科学院考古研究所陈星灿研究员表示，距今6000至4000年是中华文明起源最关键的阶段之一，该课题让学界对此有更为深入的认识。

北京大学赵辉教授表示，崧泽时期长江下游的遗址都是大聚落，而良渚时期则变成了小聚落，说明生产力水平在提高，人们可以在更小的集体里开展大生产，同时社会共识增强了，否则就不会凝聚起文明程度更高的良渚。

## 雄安新区对确认的263处文物遗存采取分级保护

新华社石家庄11月22日电（记者落飞麟）记者从21日举行的“京津冀协同发展·燕文化考古雄安对话交流活动”上了解到，雄安新区建立了文物遗存分级保护体系，将登记确认的263处各类文物遗存初步划分为4个等级进行分级保护，这为雄安新区规划建设奠定了文物保护基础。

2017至2018年，河北省文物考古研究院联合中国社会科学院考古研究所、中国国家博物馆、中国文化遗产研究院等科研院所组成9个雄安新区联合考古队，对雄安新区规划全域33个乡镇的640个行政村进行了系统的考古踏查，共登记各类文物遗存共计263处。

经考察，这263处遗存年代自新石器时期延续至近现代，文物遗存涵盖城址、聚落址、墓葬、窑址等，类别丰富、分布范围

广、年代发展脉络清晰，有极其重要的历史文化价值。雄安新区根据文物遗存的分布范围、文化内涵及性质，并参考遗存的保存状况、丰富程度、考古价值，经专家最终审核，将263处文物遗存初步划分为A、B、C、D四个等级。

“通过文物遗存分级保护，将文物保护与新区建设结合起来，不仅让文化遗产在雄安新区建设中得到传承和发展，也为雄安新区的工程建设赢得了时间与空间。”河北省文物考古研究院副院长张晓峰说。

此外，雄安新区考古调查采用系统和精细区域系统考古调查方法，关注古今环境信息综合分析，广泛采用了航测、RTK（实时差分定位）测绘、GIS（地理信息系统）、三维扫描和影像重建测绘新技术，提高考古科技含量。

## 国家公祭日设立10周年 江苏将举行系列主题纪念活动

新华社南京11月22日电（记者蒋芳、邱冰清）今年是南京大屠杀惨案发生87周年，也是国家公祭日设立10周年。记者22日从江苏省委宣传部召开的新闻通气会上获悉，12月13日前后，江苏将组织开展以“勿忘国耻、圆梦中华”为主题的19项活动。

12月13日上午10时，我国将在侵华日军南京大屠杀遇难同胞纪念馆集会广场举行国家公祭仪式。

公祭日前后，江苏省有关部门将组织开展南京大屠杀幸存者走访慰问、国家公祭公开课等12项宣传教育活动。

公祭日当天，除了举行南京大屠杀死难者国家公祭仪式外，同时安排了7项悼念纪念活动：一是举行升国旗、下半旗仪式；二是南京市各区同步举行悼念活动；三是全国抗战主题纪念（博物）馆同步举行悼

念活动；四是开展国家公祭日海外同步悼念活动；五是举行主题网络云班会；六是组织“世界和平峰会”；七是举办“烛光祭·国际和平峰会”活动。

2014年，我国以立法形式将“12·13”设立为南京大屠杀死难者国家公祭日。今年，国家公祭日系列活动将围绕10周年这一重要节点，突出和平主题，通过组织开展“紫金草行动”、“和平许愿墙”签名悼念活动、“和平之夜”接力诵读活动等，表达牢记历史、不忘过去、珍爱和平、开创未来的新愿。

此外，南京大屠杀史最新学术成果也将集中推出，包括举办“抗战胜利后国民政府审判日本战犯的回顾与检讨”专题学术报告会、“永恒的记忆”南京大屠杀文献资料展等。