

万年文化史的重要实证 早期农业社会的重要样本

仙居下汤遗址发现四十周年

暨“考古中国——长江中下游早期稻作农业社会的形成研究”工作会议在浙江仙居召开

下汤遗址是“考古中国——长江中下游早期稻作农业社会形成研究”课题的重要工作对象之一，今年恰逢下汤遗址发现四十周年，同时也是本课题开展的第二个年头，为纪念下汤遗址的发现与工作历程，进一步推动课题的开展，10月26日，在浙江省仙居县召开了“仙居下汤遗址发现四十周年暨‘考古中国——长江中下游早期稻作农业社会形成研究’工作会议”，来自全国各地的百余名专家学者参加会议。

26日上午，与会专家学者参观了下汤遗址发掘现场并观摩了出土器物。26日下午，进行学术汇报与研讨。

下午会议第一阶段由仙居县委副书记、县长占雅静主持。仙居县委书记崔波，台州市政府副市长程炜博，浙江省文化广电和旅游厅党组书记、厅长陈广胜先后致辞，随后进入表彰、聘任、授牌环节。授予下汤村文保员张金苗“万年文化守护者”荣誉称号；授予下汤遗址考古项目负责人仲召兵“仙居县荣誉市民”称号；聘请中国社会科学院学部委员、中国考古学会理事长陈星灿，北京大学一级教授赵辉，中国建设科技集团首席专家陈同滨为仙居下汤遗址考古研究与保护利用顾问。

学术汇报与研讨环节由浙江省文物考古研究所所长方向明主持。

首先由下汤遗址考古项目负责人仲召兵汇报了下汤遗址

的考古工作。

下汤遗址位于浙江省台州市仙居县横溪镇下汤村。遗址坐落在一处台地上，高出周边农田1—2米，四面环山，东西邻水，南面约2公里为浙江第三大河——灵江。遗址面积约3万平方米，文化层堆积厚达2.5米，包含上山文化、跨湖桥文化、河姆渡文化、好川文化四个阶段，以上山文化遗存为主。

遗址发现于1984年，1989年被公布为省级文物保护单位。2015年，浙江省文物考古研究所对其进行了勘探。2018年，进行了正式考古发掘，发掘面积1000平方米。2022年，下汤遗址纳入国家文物局“考古中国——长江中下游早期稻作农业社会的形成研究”课题，发掘持续至今，目前已发掘2250平方米。

历年的工作表明，遗址存在内、外两重壕沟，内重壕沟形成于上山文化时期，沿用至跨湖桥文化时期，外重壕沟为好川文化时期，环壕南部未闭合，推测南部可能存在通道。壕沟环绕的中心台地上发现十余座上山文化时期人工堆筑的土台，土台上往往分布有成组的器物坑，目前已清理器物坑50余座，发现房址5处，高等级墓葬3座，食物加工场所1处，“红烧土广场”遗迹1处，以及沟槽、沟渠、道路等遗迹，初步呈现了万年下汤远古村落的图景。



与会专家学者参观遗址发掘现场



研讨会现场

会上，专家们重点围绕下汤遗址的发掘成果进行了发言，更加丰富、深化和提升了下汤遗址的价值。

陈星灿表示，上山文化为了解万年时代的中国提供了重要样本，下汤在空间上突破了上山文化主体的分布范围，在社会发展方面是那个时代的代表。

中国社会科学院考古研究所研究员、山东大学教授赵志军认为，下汤遗址是研究稻作农业起源与发展的重要遗址。其价值在于，一是具有连续的文化过程，从农业起源阶段到新石器晚期农业高度发达的整个发展历程一直都有；二是丰富的遗迹现象为探讨早期人类的食物构成提供了很好的材料，特别是壕沟里的灰坑用于储藏橡子，是江南水乡地区早期先民在食物采集加工方面的一个创举；三是墓葬、疑似祭祀坑等遗迹的发现，揭示了伴随农业出现之后人类社会和行为的一系列发展。

中国社会科学院古代史研究所副所长、研究员李新伟表示，下汤遗址出土陶器的精细程度出人意料，连同整个社会的发展程度令人感叹。在农业起源阶段，比较中国的南北方，上山文化最为突出，最有“文化”。关于稻作农业起源对社会发展的影响，下汤提供了更多的思考。



地层剖面图

中国科学院地质与地球物理研究所研究员吕厚远认为，在下汤遗址距今2.7万年和4万年的生黄土中发现了野生稻，这扩大了野生稻的分布范围。结合其他上山文化遗址的发现及其所处地理位置，他建议通盘考虑上山文化遗址群的分布特点和规律。此外，吕厚远认为下汤遗址为多学科交叉研究提供了难得的机会，建议加强遗址的植被复原工作和对磨盘及其外围土壤的采样，进一步明确食物是否为原地加工。

山东大学教授梁丰实表示，下汤遗址极大丰富了对上山文化基本内涵的认识。上山文化具备代表同时代文化遗存的条件，距今万年左右或可称为“上山时代”。下汤遗址是目前所见唯一的历经了整个新石器时代的遗址，是中国万年农业史的实证。

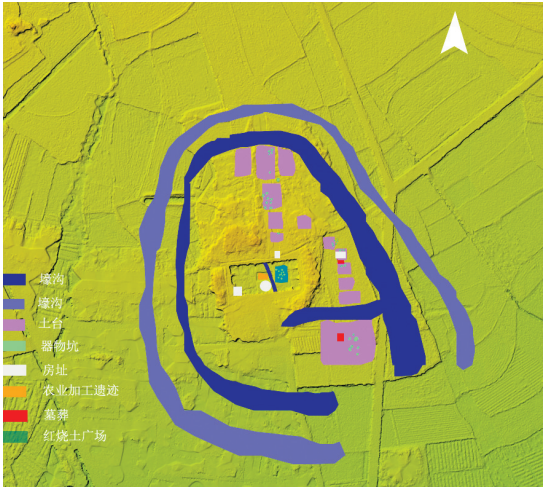
吉林大学考古学院教授杨建华认为，下汤遗址所代表的上山文化说明长江流域在这一阶段处于一种引领地位。下汤遗址当时的农业是比较发达的，从工具上看，既有旧石器残留下来的打制石器，也有旧、新石器转换时期的谷物加工的磨盘、磨棒，还有新石器时期的磨制石器，特点多样，陶器也特别



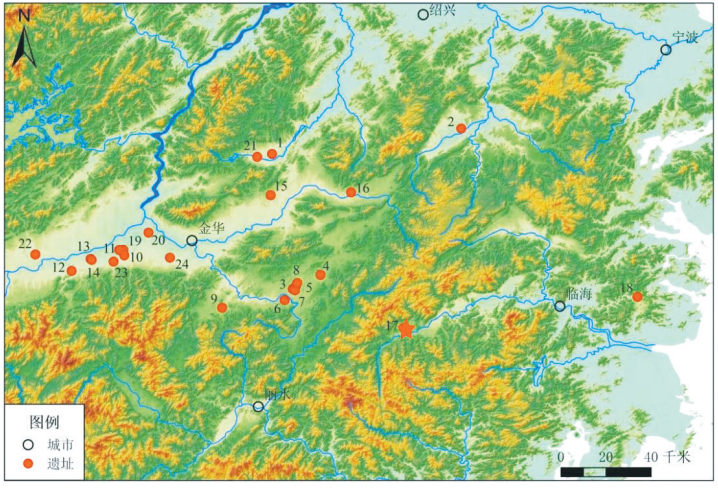
红烧土广场遗迹



土台与器物坑



遗址结构示意图



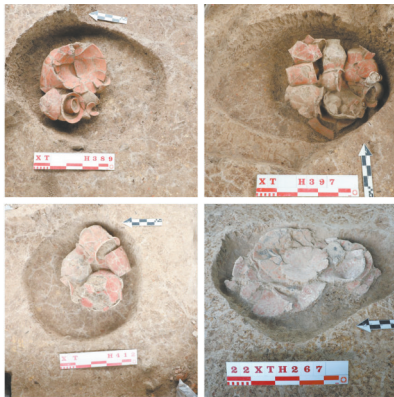
下汤遗址位置图 图中17为下汤

下汤遗址首次揭露了上山文化时期土台林立的新型聚落格局，是上山文化遗址群乃至中国新石器时代早期遗址中聚落要素最为完备、结构最为清晰的定居村落之一，是我国一万年文化史的重要实证，为研究中国早期稻作农业社会的形成提供重要的资料。它贯穿新石器时代的始终，为研究区域文化演变和万年稻作农业史提供了连续性的新材料。

接下来，“考古中国——长江中下游早期稻作农业社会形成研究”课题组进行了进展报告。

孙瀚龙汇报了浙江上山遗址、湖西遗址、皇朝墩遗址的工作进展。他认为，上山文化目前已从整体框架式研究转向更细致具体的课题式研究，要依托重点遗址的聚落内涵去讨论上山文化的社会性；要去“统一化”，从区域比较的视角研究上山文化中期以后各地方类型、区域性网络和交流体系出现背后的社会基础；打破“直线进化论”一元模式，9000年前后是上山文化的关键节点，要进一步探索上山文化晚期的社会发展以及跨湖桥文化的关系问题。

崔浩汇报了江西的课题进展。考古调查方面：潦河流域调查发现23处遗址，以埋藏于网纹红土中的大型砾石工业为代



器物坑



圆形房址及东西两侧沟渠沟槽



方形房址

浙江大学艺术与考古学院教授刘斌表示，下汤遗址的延续时间及年代跨度非常长，有上山文化、跨湖桥文化、河姆渡文化、好川文化，且保存非常完整。建议将工作向环壕外拓展，寻找水稻田和更多的同期遗址。

河北省文物考古研究院副院长、研究馆员赵战护认为，下汤遗址丰富的遗迹遗物，为探讨早期农业社会的技术、经济、资源、环境提供了系统性资料。与北方新石器早期遗存相比，北方陶器种类和数量均较少，相对粗犷，而下汤遗址出土陶器种类丰富，数量大，并已经向精细化发展。

中国国家博物馆考古院副院长、研究员庄丽娜表示，下汤的研究需要关注以下问题，如房址附近的红烧土是否与陶窑存在联系，壕沟内灰坑的功能，稻作农业社会中动植物资源的利用与食物的比例，除石质外其他材质生产工具的缺失等。

安徽省文物考古研究所所长、研究馆员叶润清认为，下汤遗址属于上山文化的一个地方类型，是中国万年文化史的一个标志性遗址，是中国史前遗址保护利用及展示的一个样本。同时，提出两点建议：一是要讲清楚下汤遗址的定位，就必须讲清楚环壕、土台、墓葬以及器物坑还有相关遗迹现象的性质；二是要回应社会关切，推出长江中下游万年文化史料普及读物。



高等级墓葬



食物加工遗迹

浙江省文物考古研究所研究馆员王海明表示，下汤遗址揭露的土台、环壕构成了下汤遗址独特的村落景观，展示了一万年前上山文化阶段比较鲜明生动的生产生活画卷，呈现出一处形态最丰富，遗物最丰富，同时也是发展水平最高的遗址；“下汤红”所呈现的红色，应该是我国年代最早、最纯正、最艳丽的中国红。

浙江省文物考古研究所研究馆员蒋乐平认为，下汤遗址是目前上山文化遗址群中出土陶器、石器最丰富的一个遗址，特别是土台及与之相结合的器物坑以及外围的环壕，这些要素整体从结构性的角度将一个早期聚落形态完整呈现，下汤遗址为深入了解上山文化，研究以稻作文明为基础的早期聚落结构和社会形态提供了非常好的样本。

陈同滨表示，目前世界遗产名单里还没有一个完整的农



出土器物